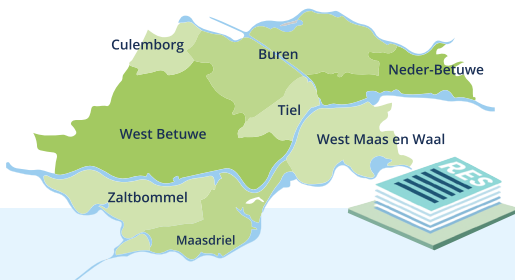


ONDERNEMENDE BURGERS IN RES RIVIERENLAND

De winst van een breder speelveld

SEPTEMBER 2020



DE RES EN HOE DIE TOT STAND KOMT

Met een Regionale Energiestrategie (RES) geven 30 regio's in Nederland aan hoe en waar ze hoeveel duurzame energie gaan opwekken. De overheden in een regio moeten de RES vaststellen (gemeenten, waterschap(en) en provincie). Zij vormen de Stuurgroep RES en betrekken daar ook bedrijven en maatschappelijke partners bij.

In de zomer van 2020 hebben alle RES-regio's een concept-bod ingediend bij het Nationaal Programma RES, met onder meer het toekomstige aantal TWh duurzame elektriciteit en zoekgebieden voor het opwekken ervan. Dit wordt verder uitgewerkt. In juli 2021 moet de RES 1.0 zijn ingediend en vastgesteld door de verschillende overheden. Lokale invulling is vervolgens aan de afzonderlijke gemeenten.



Overheden nemen het voortouw bij de totstandkoming van de RES. In Rivierenland hebben andere relevante partijen, inclusief de maatschappelijke partners, vanaf het begin ook een gelijkwaardige plek in het proces. Een bijzonder voorbeeld daarvan is het netwerk van de Gebiedscoöperatie Rivierenland. Welke vruchten plukt Rivierenland daarvan? Wat zijn succesfactoren?

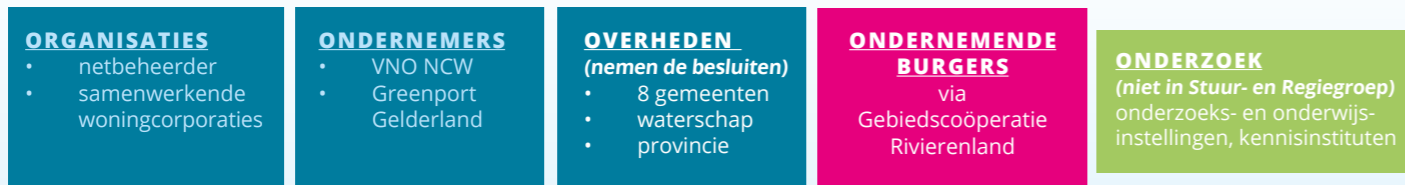
Formele besluitvorming over de RES ligt bij de verschillende overheden. Het Nationaal Programma RES vraagt regio's wel om zoveel mogelijk stakeholders te betrekken.

In Rivierenland hebben de acht gemeenten, waterschap Rivierenland en de provincie Gelderland afgesproken dat zij graag willen samenwerken met een brede vertegenwoordiging van de samenleving. Zodoende zitten netbeheerder Liander, de samenwerkende woningcorporaties, Greenport Gelderland en VNO-NCW Rivierenland aan tafel. Een bijzondere partner is de Gebiedscoöperatie Rivierenland.

Het belang van het meenemen van de 'ondernemende burger' in ontwikkelingen wordt steeds meer gezien, maar vaak worden zij pas laat of zijdelings betrokken. In Rivierenland zien we hoe het anders kan.

GELIJKWAARDIGE PROCESPARTNERS: Gebiedscoöperatie betrokken op alle procesniveaus

GEbruikelijke Gesprekspartners in Processen



DE VIJF O'S IN HET RES-PROCES

Naast de gebruikelijke gesprekspartners, **Overheden, Ondernemers** en **Organisaties**, zit ook de Gebiedscoöperatie Rivierenland, als vertegenwoordiger van de **Ondernemende burger**, als volwaardige partner aan tafel. GCR is gelijkwaardig gesprekspartner op alle niveaus: bestuurlijk, in de Regiegroep en in werkgroepen.

Onderzoek zit niet in de formele overlegstructuren, wel wordt samen- gewerkt op het gebied van opleiding en kennisontwikkeling.

Op deze manier zijn in RES Rivierenland alle vijf O's betrokken.



Lokaal: niet steeds het wiel uitvinden

Energiecoöperaties richten zich primair op het besparen en lokaal duurzaam opwekken van energie. Dat is niet alleen een kwestie van leden werven en 'bouwen maar'. Het gaat over het op tijd betrekken van omwonenden, communicatie met de gemeente, procedures en vergunningen: uiteenlopende taken die specifieke kennis vragen van mensen die vrijwillig hun tijd investeren. Elke coöperatie vindt (in het begin) opnieuw het wiel uit. Om zaken samen op te kunnen pakken, werd in 2014 een overkoepelende coöperatie opgericht: Gebiedscoöperatie Rivierenland (GCR).

"Het netwerk van GCR bestaat uit ondernemende, georganiseerde burgers."

Regionaal: ook samenwerken op de inhoud

De GCR werkt zelf niet op inhoud. Daarvoor is in 2015 Energie Samen Rivierenland (ESR) opgericht. Binnen ESR is veel ervaring en kennis gebundeld. Via het Energieloket Rivierenland van ESR, met fysieke locaties in alle acht gemeenten, worden bijvoorbeeld inwoners geadviseerd over energie besparen en energie opwekken. ESR werkt nauw samen met de lokale energiecoöperaties. Daardoor wordt het netwerk steeds sterker en ook een steeds belangrijker samenwerkingspartner in de regio.

Wél actieve inwoners, niet alle burgers

Het netwerk van de GCR bestaat uit ondernemende, georganiseerde burgers die voorstander zijn van duurzaamheid. De gebiedscoöperatie vertegenwoordigt ruim 2.000 actieve mensen in de regio, niet elke burger in de straat. Tegelijk staan de lokale (energie)coöperaties dichtbij inwoners, kijken ze verder dan hun neus lang is (bijvoorbeeld naar leefbaarheid) en blijken ze in staat te zorgen voor draagvlak bij lokale Energieprojecten die nu en in de toekomst voor aanzienlijke financiële opbrengsten zorgen. Ook met lokale overheden is vaak goed contact.

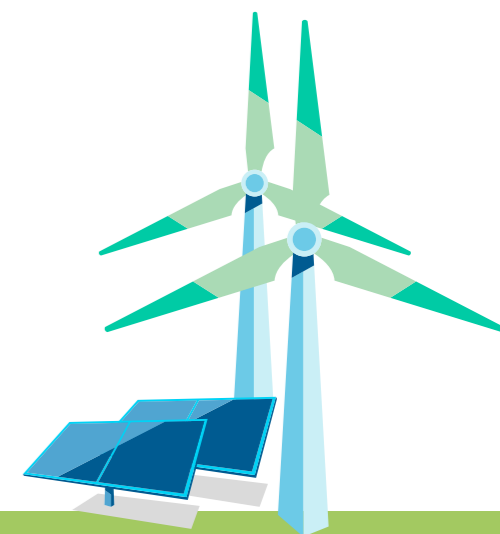
Gelijkwaardig in de RES

Overheden vinden het steeds belangrijker om de ondernemende burger in besluiten mee te nemen. Dat kan op veel manieren, maar is zelden nog gelijkwaardig. In het proces van de RES Rivierenland zit de Gebiedscoöperatie wél gelijkwaardig in het proces. Formeel moeten alleen overheden instemmen met de RES. Gelijkwaardig wil in dit geval zeggen: vanaf het begin betrokken in alle lagen van de besluitvorming. De GCR zit, net als de overheden en andere partners, in de Bestuurlijke Stuurgroep RES, in de Regiegroep RES (die onder andere de stuurgroep adviseert) en in de verschillende werkgroepen. Daarnaast zit zij in het Bestuurlijk Kernteam RES, een kleine bestuurlijke afvaardiging dat de Stuurgroep RES voorbereidt. Dat betekent dat ze betrokken is bij de advisering, besluitvorming, uitwerking en uitvoering. De Gebiedscoöperatie treedt zo op als belangenbehartiger, intermediair en verbinder namens het groeiende netwerk van duurzame burgerinitiatieven.

"Deze aanpak zorgt in een later stadium voor versnelling van het proces."

Het belang van een goed burgernetwerk

Richting RES 1.0 gaan RES-regio's steeds meer lokaal verkennen en uitwerken. Het wordt dan van groot belang dat lokale coöperaties ook regionaal georganiseerd zijn. Professionele bundeling van capaciteit, ervaring en kennis maken het netwerk, zowel lokaal als regionaal, een gelijkwaardige gespreks- en samenwerkingspartner. De meerwaarde blijkt bijvoorbeeld ook bij de regionaal georganiseerde energieloketten, die lokaal burgers helpen met energiebesparing en steeds beter worden gevonden. Natuurlijk dienen bij bredere (lokale) samenwerking de diverse rollen en verantwoordelijkheden helder en gescheiden te zijn.



BETROKKENEN AAN HET WOORD

Twee voorbeelden

Annemieke Spit (procesmanager RES Rivierenland) en Arjen Gerritsen (bestuurder van de Gebiedscoöperatie Rivierenland) zitten allebei in de Regiegroep RES Rivierenland: Annemieke als voorzitter en Arjen namens het netwerk van duurzame burgerinitiatieven.

Annemieke: "We waren de gesprekken al voor de start van de RES aangegaan, in 2015. De GCR kwam binnen en zei al gelijk: wij willen als gelijke partner aan tafel zitten. Het was best een zoektocht. De zelfredzame burger wordt heel erg gekoesterd door de overheid, maar welke positie geef je deze dan?"

Arjen: "Ondernemende burgers zitten wel vaker aan tafel, maar dat is zelden gelijkwaardig. Dat het hier wel lukt is redelijk uniek. Het is wel een proces geweest in de tijd. Vertrouwen is daarbij heel belangrijk. Dat het gelukt is, is een grote stap vooruit: nu kunnen we volgende, complexere stappen ook samen maken."

Annemieke: "Dat zal ook voor een versnelling in de uitvoering zorgen. Wat we in 2021 vastleggen in de RES 1.0 moet in 2025 vergund zijn. Dat is krap vier

jaar. Alles wat we nu aan de voorkant aan draagvlak en participatie kunnen doen, zal straks van meerwaarde zijn bij lokale besluitvorming. Dat zien we nu al bij windparken Deil en Avri: deze windparken zijn voor 50 procent in eigendom van de burgers en werden bijna zonder vertragingen en bezwaren gerealiseerd."

Arjen: "Inzicht in samenwerking is heel belangrijk gebleken. Als de juiste mensen met de juiste kennis aan tafel zitten, dan is het makkelijker om gelijkwaardig het gesprek aan te gaan. Als je naar onze achterban kijkt, dan zijn het vaak hele enthousiaste, duurzame mensen, maar minder goed in het vinden van de juiste samenwerkingsvormen. Mensen die eerst zeggen: we kunnen het zelf wel of de gemeente heeft er geen verstand van. We hebben er nu veel meer aandacht voor dat er iemand met de juiste vaardigheden aanschuift."

Annemieke: "Op die manier verwacht ik dat de lokale energiecoöperaties straks ook een belangrijke rol zullen gaan spelen bij het betrekken van de rest van de regio, die 238.000 andere mensen. Veel mensen zijn nu nog niet zo geïnteresseerd, maar dat komt vanzelf als plannen concreter worden."

Arjen: "Wat ik mooi vind is dat we in de samenwerking nu steeds vaker kijken: wie pakt dit op? De juiste kennis en krachten komen steeds meer bij elkaar en dat gebeurt ook steeds meer spontaan. We hebben nu een situatie waarin burgers mee zijn gaan doen en vanuit specifieke kennis een volwaardige rol meespelen. En die toegevoegde waarde wordt ook gezien."

Annemieke: "We zien dat door die betrokkenheid nu bijvoorbeeld ook andere aspecten dan weerstand op de agenda komen. De scope wordt breder als je meer partijen betreft, zoals: welke kansen levert het op? Dan gaat het gesprek ook over bijvoorbeeld werkgelegenheid en mogelijkheden voor inwoners om financieel te participeren. Dit zijn ook belangrijke aspecten van de energietransitie die in het gesprek over waar willen we wel of geen wind en zon wel eens vergeten worden."

Joost Reus (wethouder van de gemeente Culemborg) is voorzitter van de Stuurgroep RES Rivierenland. **Dennis Kerkhoven (voorzitter van de Gebiedscoöperatie Rivierenland)** heeft namens het netwerk van duurzame burgerinitiatieven zitting in de Stuurgroep.

Dennis: "De betrokkenheid van de Gebiedscoöperatie gaat over de right to challenge: het is legitiem om een deel van de verantwoordelijkheid te pakken. Dat hoeven niet alle burgers te zijn. Ik vind het belangrijk dat onze coöperaties gericht zijn op een zo groot mogelijk belang, anders krijg je weerstand."

Joost: "De belangrijkste partijen zitten nu aan tafel, van Liander tot de ondernemende burgers. En altijd alle wethouders, dus niet maar twee van de acht, zoals in het begin. Juist als je samen direct de discussie voert, krijg je wederzijds begrip voor elkaars problemen."

Dennis: "Want we kunnen dit alleen oplossen als we meer inzicht krijgen in elkaars situatie. Dat vraagt kwetsbaarheid, zodat je dilemma's op tafel durft te leggen. Dan pas kun je samen leren. Joost creëert die vrije ruimte."

Joost: "Het is heel belangrijk dat mensen het gevoel hebben dat ze gehoord worden. Vertrouwen zit echt in personen en de sfeer in de stuurgroep."

Dennis: "De uitdaging is dan nog wel: hoe behouden we dit als er straks een nieuwe Joost en Dennis zitten? Ook vind ik het van belang dat we de lange termijn in het oog houden. We hebben het snel over de korte termijn, terwijl veel ontwikkelingen pas op de lange termijn renderen."

Joost: "Hoe laat je mensen de waarde inzien van de energietransitie? Wat dat betreft is het mooi dat windparken bij Avri en Deil nu draaien, nu kunnen we dat heel concreet maken."

Dennis: "En misschien kunnen we de energietransitie ook op een leuke manier competitief maken, dat zie ik wel voor me voor een volgende fase."

Joost: "Uiteindelijk gaat het niet om onderhandelen, maar om samen de doelstelling bereiken op de beste manier. De uitdaging is wel hoe je regionale processen afstemt met lokale. Vanuit

"We kennen elkaar al langer, daardoor is er vertrouwen."

bijvoorbeeld landschap en leidingnetwerk kijken we naar optimale zoekgebieden, maar lokaal wordt daar misschien anders over gedacht. Daar zeggen ze misschien: wij hebben nu wel genoeg gedaan. Dan ga je misschien naar een suboptimale verdeling, om de landschapspijn te verdelen. Die keuzes moet je bewust afwegen."

Dennis: "Vanuit de Gebiedscoöperatie zullen we echter nooit vanuit een casus lobbyen. We zijn geen direct belanghebbende. Ons belang is dat bottom-up initiatieven mogelijk worden, samen met de omgeving. Wij proberen te zorgen voor die vruchtbare bodem."

Joost: "Juist de gemeenten voelen de hete adem van inwoners, die zitten straks in de zaaltjes en moeten mensen overtuigen van de energietransitie. We proberen nu alvast aan te sluiten bij de energie die er is. En die groep wordt steeds groter!"





LESSEN UIT RIVIERENLAND

Werk aan vertrouwen

Pas wanneer vertrouwen ontstaat, durven partijen zich kwetsbaar op te stellen en problemen en dilemma's op tafel te leggen. Dat is nodig om het proces vooruit te helpen.

Hoe bouw je aan vertrouwen? Dat kost tijd. In Rivierenland werkten overheden en Gebiedscoöperatie al langer samen. Er was een basis van waaruit zij het RES-proces konden starten. Doordat ze elkaar kenden, ontdekten ze ook sneller hoe ze elkaar kunnen versterken en wat ze voor elkaar kunnen betekenen: ze hebben elkaar nodig om dit proces goed te doorlopen. Daarbij is er vertrouwen dat de Gebiedscoöperatie Rivierenland een unieke bijdrage kan leveren: zij heeft kennis van en ervaring met het verder (lokaal) uitrollen van het netwerk van duurzame, coöperatieve burgerinitiatieven.

Met de juiste mensen aan tafel

Hoe ze samenwerken staat niet op papier. Toch verloopt die samenwerking constructief. Het blijkt daarin essentieel dat de juiste mensen aan tafel zitten. Duurzame energie opwekken is een gevoelig onderwerp, een complex proces dat zorgvuldig moet worden doorlopen. Dat vraagt om koplopers en integrale denkers die de kar trekken en anderen kunnen meenemen. Maar ook mensen die snappen hoe samenwerken werkt. Je hebt niet alleen een enthousiast expert op het gebied van energieprojecten nodig, maar ook direct betrokkenen die begrijpen welke politieke belangen spelen, hoe organisatorisch de hazen lopen en hoe goede communicatie werkt. Dat helpt overheden om andere partners ook sneller serieus te nemen.

WAT LEVERT HET OP?

Verbreding van het gesprek

Meer partijen aan tafel betekent dat een vraagstuk van meer kanten wordt belicht. Dat leidt tot een oplossing waarin meer belangen zijn afgewogen en meer kansen worden benut.

Inzicht in elkaar

Door gelijkwaardig en vanuit vertrouwen met elkaar aan tafel te zitten, krijg je inzicht in ieders belangen en drijfveren. Dan blijkt ook waar je elkaar kunt versterken of waar oplossingen nodig zijn.

Sneller proces in een later stadium

De opgave wordt nu regionaal ingevuld, maar ook met betrokkenheid van lokale partijen is er geen garantie dat besluiten lokaal met gejuich worden ontvangen. Ze verwachten in Rivierenland wel dat ze vooral in een later stadium sneller het proces kunnen doorlopen doordat ze nu zoveel mogelijk belangen hebben meegenomen.

MEER INFORMATIE

Na onze eerste stap, het opstellen van de concept-RES, willen we met dit document onze ervaringen met anderen delen. Elke regio, elke situatie is anders; daarom hebben wij ons beperkt tot het fundament van regionale samenwerking en hoe we daarmee tot een goede lokale invulling komen.

Kijk op: www.resrivierenland.nl
Contact: info@resrivierenland.nl
info@GCRivierenland.nl

Bronnen: Concept RES FruitDelta Rivierenland
Redactie en vormgeving: Communicatiebureau de Lynx
Datum: september 2020

