

## Krachtraining voor energiegemeenschappen

Gesprekskaarten voor deelgebied 'Samen werken'



Energie Samen | DuurzaamDoor,  
Krachtraining voor energiegemeenschappen,  
(2024) [CC BY-NC-SA 4.0](https://creativecommons.org/licenses/by-nc-sa/4.0/) gelicentieerd

# Jezelf begrijpen



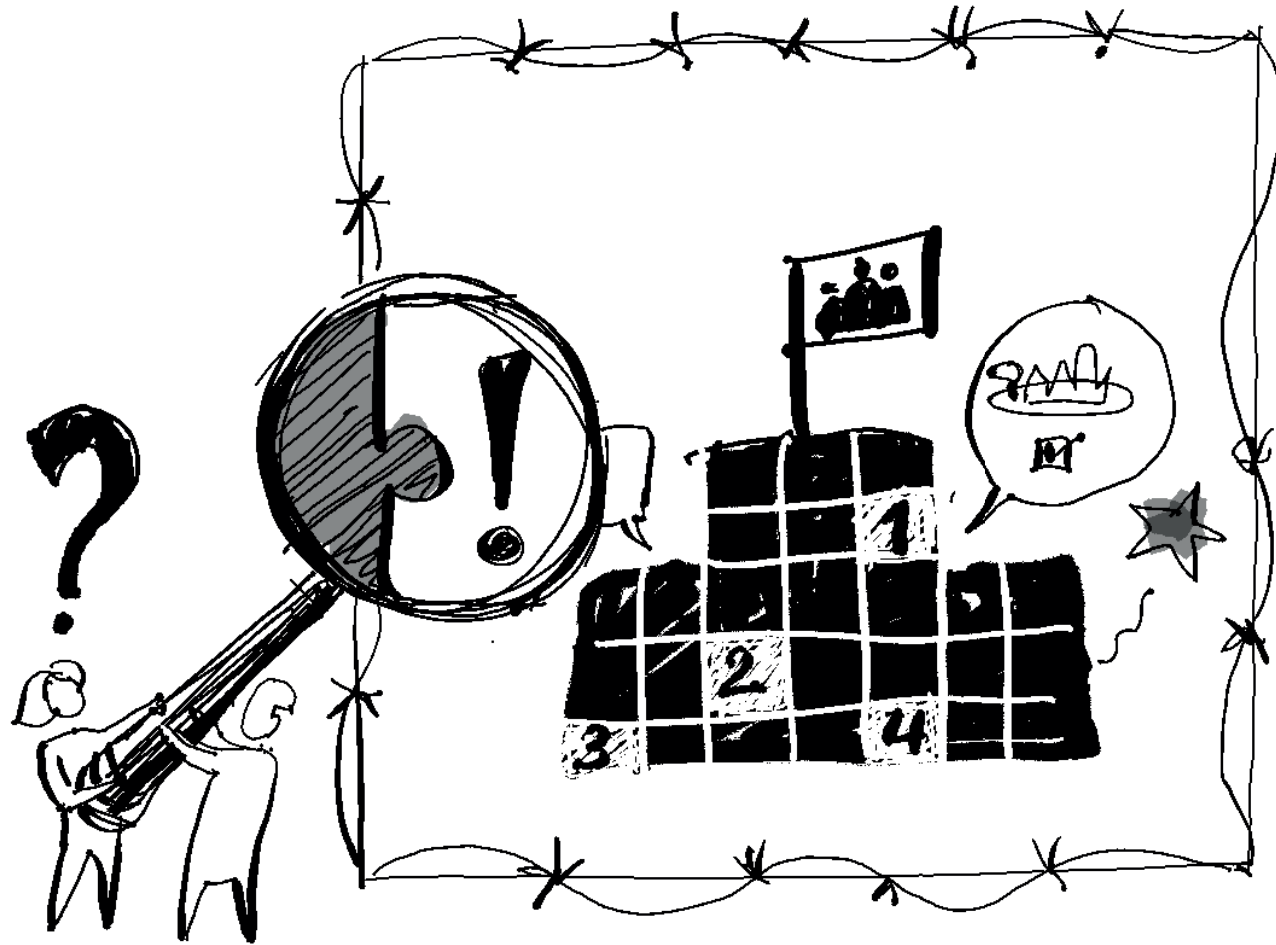
# **Jezelf begrijpen**

Een goede samenwerking begint met zelfkennis. In je gemeenschap bevinden zich mensen met unieke kwaliteiten en contacten. Denk tactisch na over wie je wanneer inzet voor gesprekken met de overheid gaat. Dat hoeft niet automatisch de technische persoon of de bestuurder te zijn. Daarnaast is het belangrijk om rekening te houden met de voorgeschiedenis van de samenwerking en van je eigen energiegemeenschap. Deze kunnen positief en negatief invloed hebben op hoe je overkomt en hoe je een gesprek instapt.

## **Reflectievragen:**

1. Leden van onze gemeenschap kunnen van alles en kennen allerlei mensen. Hoe kunnen we daarvan gebruik maken om samen te werken met externe partners?
2. Hoe kijken (potentiële) gesprekspartners tegen ons aan en welke successen of mislukkingen spelen daarbij een rol? Hoe gaan we hier mee om?
3. Wat hebben we geleerd van samenwerking met partners in het verleden?

# De ander begrijpen



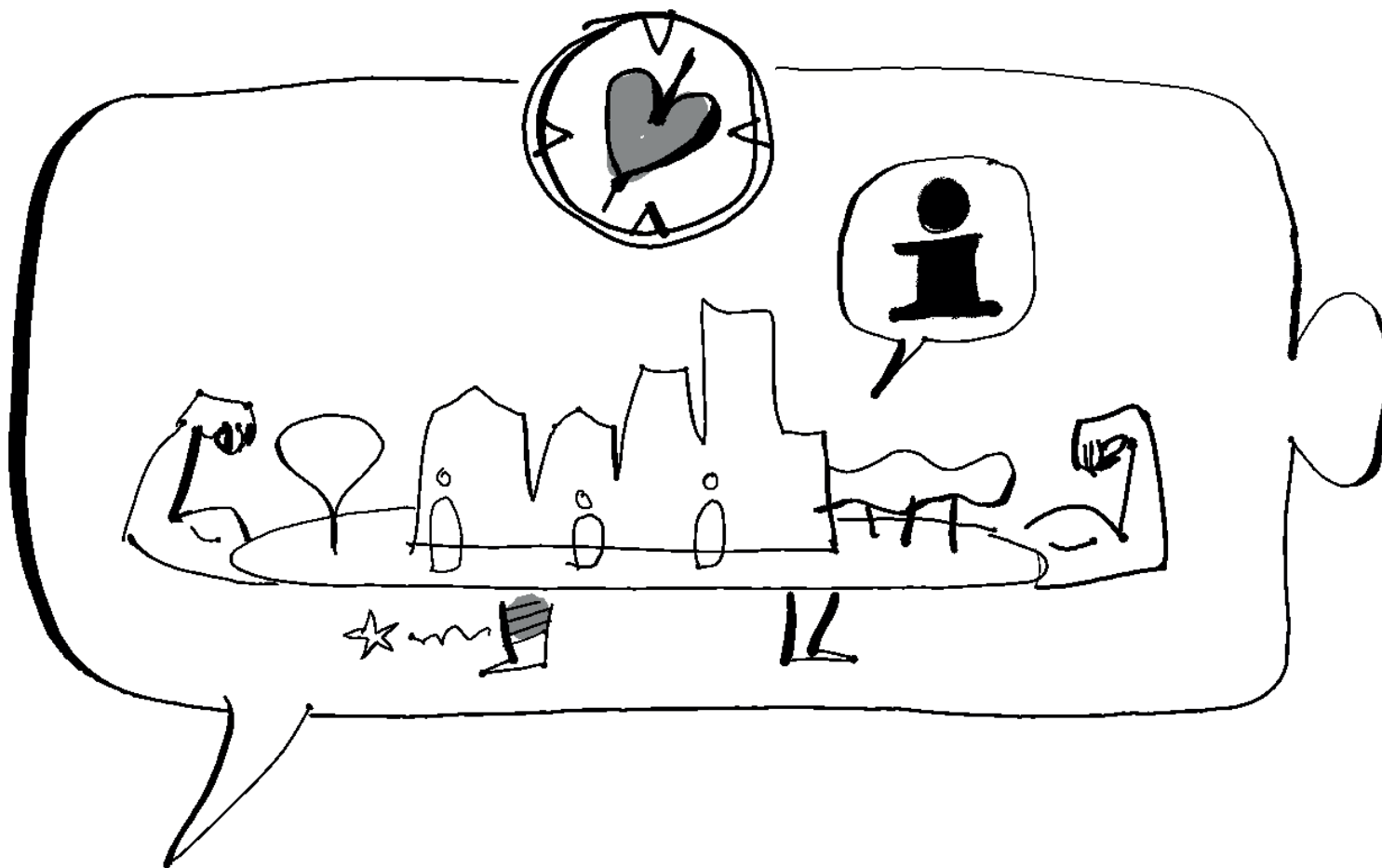
# De ander begrijpen

Voor een robuuste samenwerking moet je een relatie opbouwen. Daar is begrip voor de ander essentieel in. Elke overheidsinstantie heeft weer net een andere werkwijze, andere waarden en een andere samenwerkingscultuur. In het geval van de gemeente moet je bijvoorbeeld leren over de verschillende besluitvormingslagen en de afdelingen waar je mee wilt samenwerken. Begrip voor de situatie van je gesprekspartner voorkomt dat je onrealistische verwachtingen hebt en tijdig risico's kunt inschatten. Het zorgt er ook voor dat je kunt meedenken in creatieve oplossingen voor de samenwerking.

## Reflectievragen:

1. Hoe krijgen we inzicht in onze (potentiële) samenwerkingspartner (bijvoorbeeld waarden, cultuur of werkwijze). Hoe kunnen we die kennis gebruiken om kansen en risico's in te schatten?
2. Bij de gemeente hebben we bijvoorbeeld te maken met ambtenaren, hun managers, wethouders en raadsleden. Welk niveau benaderen we wanneer en hoe stemmen we onze benadering af met het niveau van de gesprekspartner?
3. Hoeveel (en hoe) willen we investeren in het opbouwen van persoonlijke relaties met onze samenwerkingspartners?

# Weten wat je komt brengen



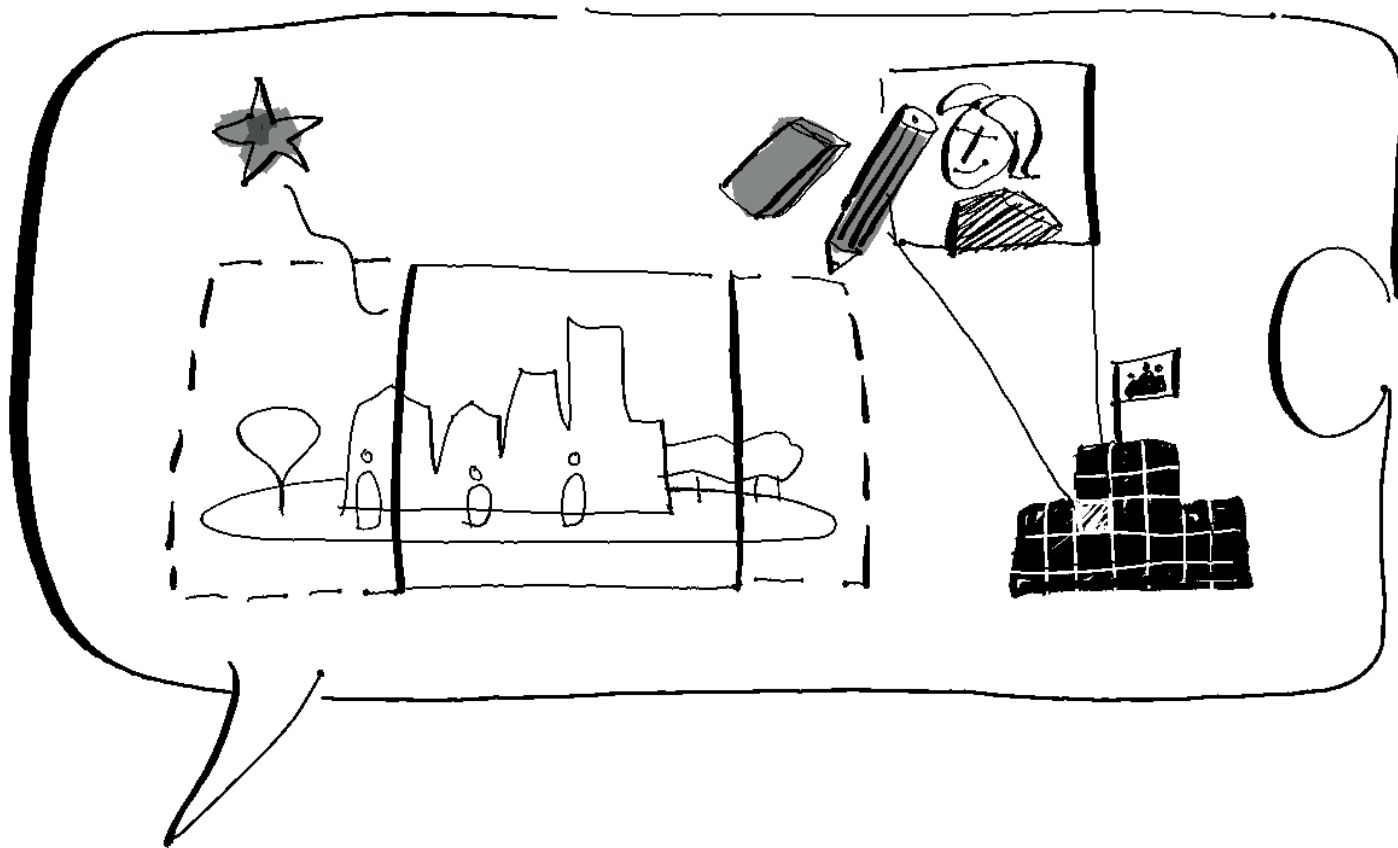
# Weten wat je komt brengen

Voor een gezonde samenwerking moet je weten wat je komt brengen. Energiegemeenschappen brengen veel unieke waarde(n) in ten opzichte van commerciële partners. Bij de overheid zijn ze hier niet altijd mee bekend. Een sterke energiegemeenschap heeft haar waarden goed in kaart en kan deze inzichtelijk maken voor partners in simpele, concrete taal. Het helpt daarbij om je te verdiepen in de waarden van je samenwerkingspartner je verhaal daarop aan te laten sluiten. Als je inzicht hebt in je eigen waarden en krachten ben je beter in staat de rollen te verdelen tussen overheid en energiegemeenschap op een manier die beiden in hun kracht zet.

## Reflectievragen:

1. Wat zijn onze sterke en zwakke kanten? Wat is onze meerwaarde ten opzichte van andere (concurrerende) samenwerkingspartners? Hoe maken we dat concreet en inzichtelijk?
2. Waar sluiten onze doelen en waarden aan bij de behoeften van onze samenwerkingspartner? Kunnen we dat goed overbrengen?
3. Wat is voor beide partijen de beste samenwerkingsvorm? Welke rollen of taken willen we zelf houden en welke kunnen juist beter naar onze samenwerkingspartner?

## Ondersteunende regels en kaders bespreken





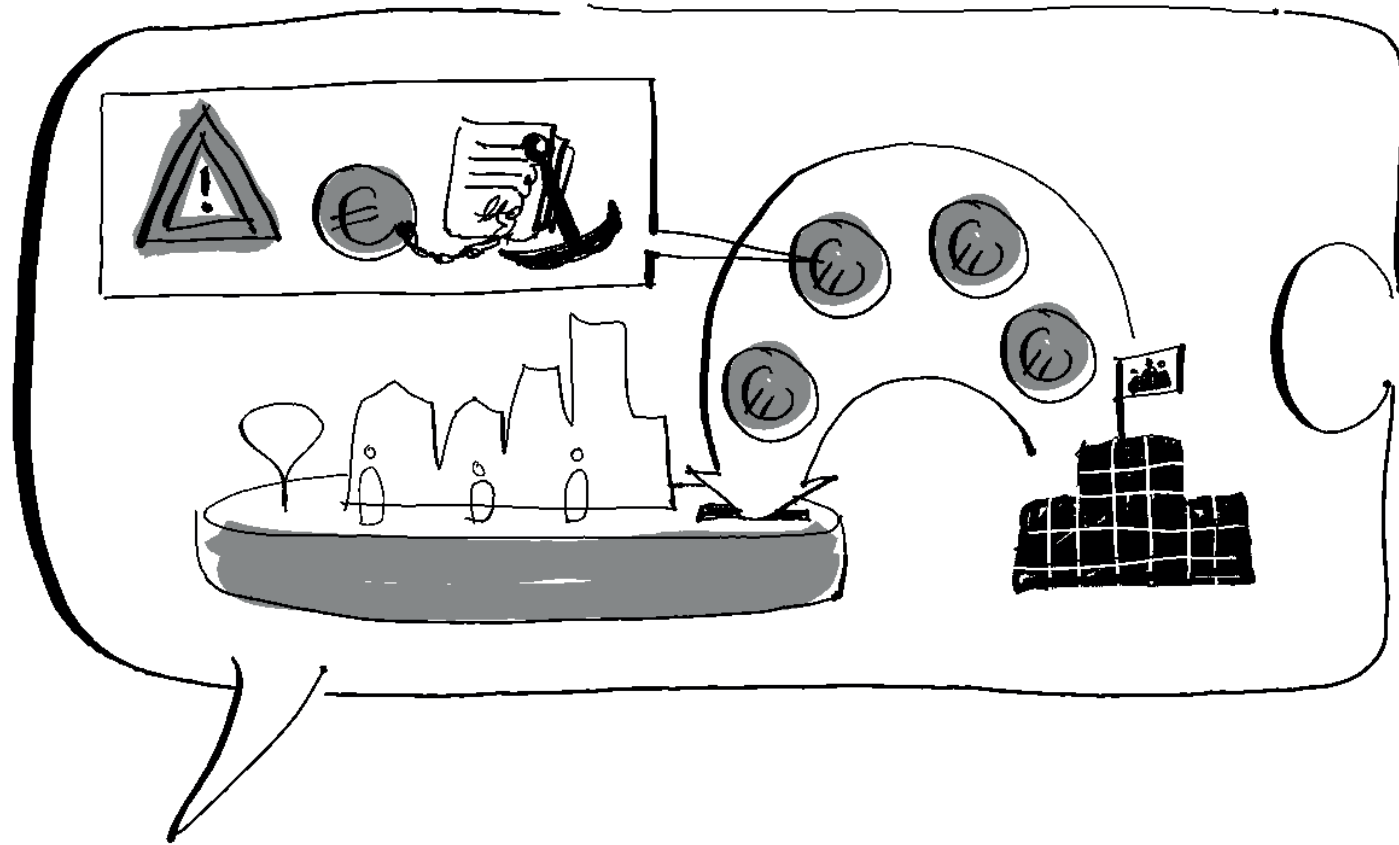
# Ondersteunende regels en kaders bespreken

Er zijn landelijke, regionale en lokale kaders en regels. Het helpt als de kaders en regels je energiegemeenschap vooruithelpen. De rijksoverheid, provincies, waterschappen en gemeenten kunnen kaders en regels waarvoor zij verantwoordelijk zijn aanpassen als daarvoor een politieke meerderheid is. Zoek uit voor welke kaders en regels je bij welke overheidslaag moet zijn. Zo kun je met je gemeente verkennen welke lokale kaders en regels er zijn en wat de mogelijkheden zijn om die aan te passen. Denk bijvoorbeeld aan beleid t.a.v. samenwerking met lokale maatschappelijke partners, inkoopbeleid of vergunningverlening.

## **Reflectievragen:**

1. Hoe kunnen we onze kennis van wet- en regelgeving en beleid vergroten? Hoe kunnen we daarmee kansen en knelpunten in kaart brengen?
2. Waar kunnen we terecht voor het toepassen (of het aanpassen) van regels en beleid? Bij welk overheidsniveau (welke ambtenaar, welke bestuurder), of welke andere partner?
3. Welke voorbeelden kennen we van beleidskaders, regels en/of procedures die ons als energiegemeenschap kunnen ondersteunen? Hoe kunnen die in ons geval toegepast worden?

# Nadenken over financiële ondersteuning



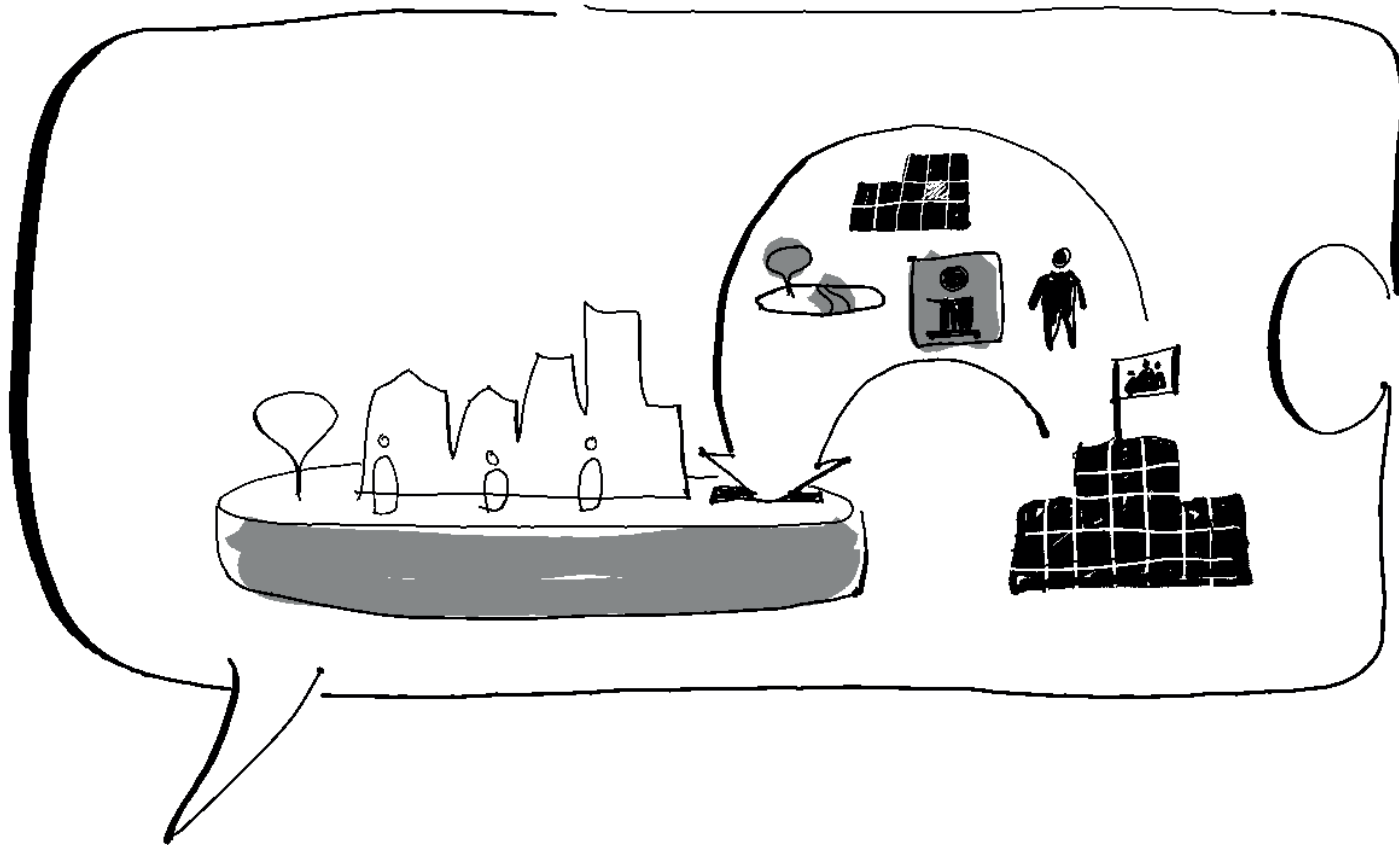
# Nadenken over financiële ondersteuning

Overheden kunnen energiegemeenschappen financieel ondersteunen via o.a. subsidies, opdrachten, leningen en/of garantstellingen. Ook kun je gezamenlijk zoeken naar financieringsmogelijkheden voor projecten. Financiële ondersteuning van overheden is gebonden aan regels en verplichtingen. Overheden hebben echter niet altijd ervaring met het verstrekken van financiële steun aan energiegemeenschappen. Dat levert onduidelijkheid en spanningen op, denk aan aanbestedingen waar een energiegemeenschap niet aan kan deelnemen door de strakke criteria. Ook wil je niet te veel compromissen sluiten en risico's dragen bij het verkrijgen van financiële ondersteuning.

## Reflectievragen:

1. Welke financieringsmogelijkheden zijn er vanuit de overheid (gemeente, waterschap, provincie, rijksoverheid)? Welke vormen van financiering zijn voor ons interessant?
2. Hoe hebben andere energiegemeenschappen hun financiering geregeld hebben en kunnen we deze voorbeelden bespreken met partners die nog niet goed weten wat er allemaal mogelijk is?
3. Financiering door de overheid betekent meer geld, maar ook meer gedoe. Denk aan voorwaarden, regels, compromissen en/of risico's. Hoe bespreken en wegen we die?

## Middelen en expertise in beeld brengen



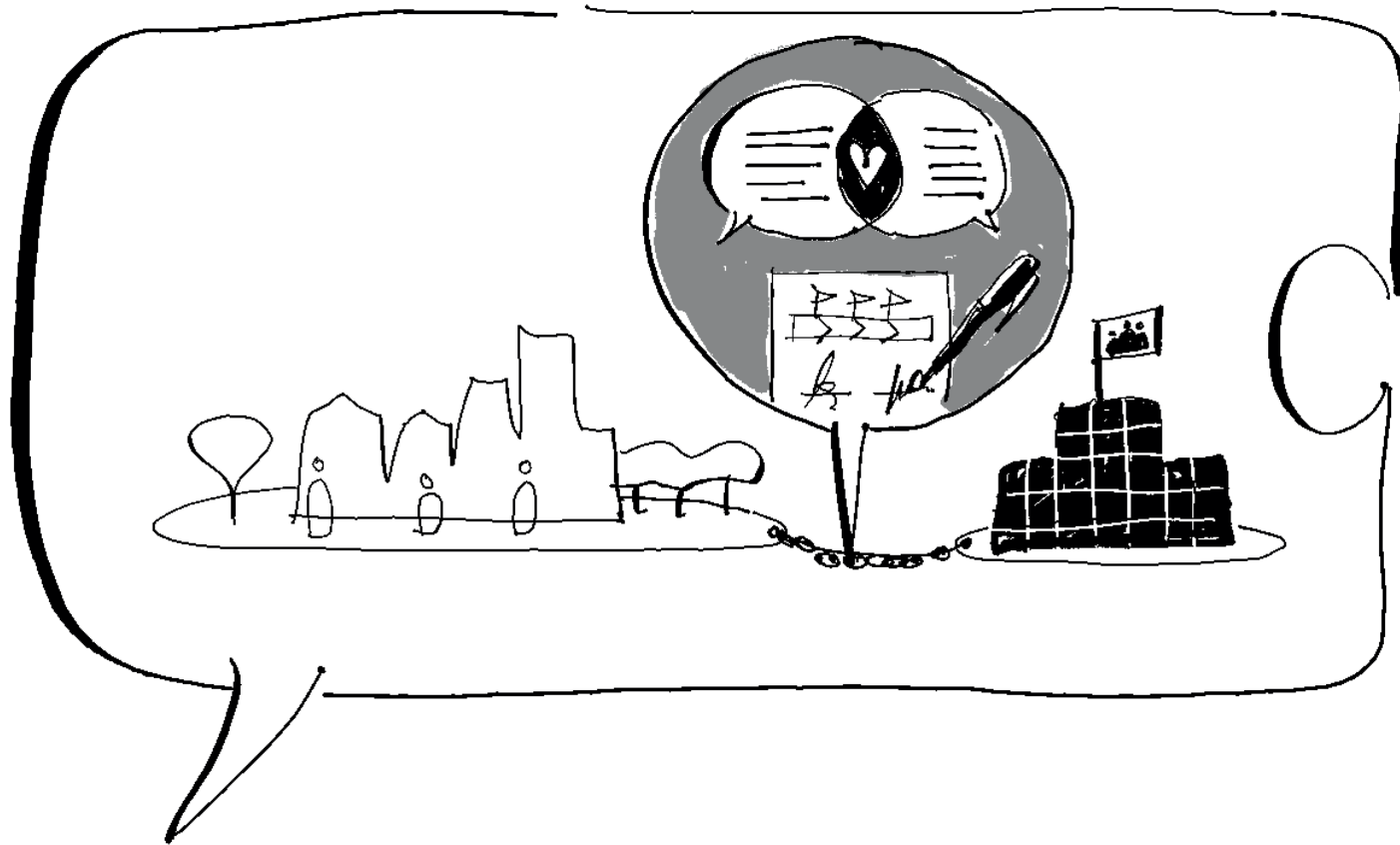
# Middelen en expertise in beeld brengen

Overheidsinstanties kunnen de energiegemeenschap ook ondersteuning bieden in natura. Voorbeelden hiervan zijn het beschikbaar stellen van grond, water, daken voor energie-installaties of ruimten voor het organiseren van bijeenkomsten. Maar ook het leveren van capaciteit, expertise en kennis, bijvoorbeeld om extra financiële potjes te vinden. Zij kunnen ook hun communicatiekanalen en digitale platforms inzetten om jouw gemeenschap te steunen. Weten wat je kan vragen versterkt je positie.

## Reflectievragen:

1. Welke andere overheidsmiddelen dan geld zouden we kunnen gebruiken (grond, vastgoed, water, communicatiemiddelen, enzovoort? Wie heeft daar zeggenschap over?
2. Welke nuttige capaciteiten en expertise binnen de overheid zouden we kunnen gebruiken en bij wie moeten we dan zijn?
3. Kunnen we de overheden waar wij mee te maken hebben inspireren met voorbeelden van andere energiegemeenschappen die overheidssteun krijgen (financieel of in natura)?

# Nadenken over afspraken en borging



# Nadenken over afspraken en borging

In een samenwerking is het fijn wanneer de wederzijdse verwachtingen, rollen, verantwoordelijkheden en afspraken bekend zijn en vastliggen. Het vastleggen kan gebeuren in de vorm van een overeenkomst of contract, maar ook informeel in gesprekken en verslagen. Schriftelijk borgen van afspraken en verwachtingen zorgt voor zekerheid en het voorkomt dat de samenwerking afhankelijk is van personen. Maar het maken van afspraken is ook spannend, zeker als je nog niet weet wat de rolverdeling wordt. Stapsgewijs afspraken maken helpt om klein te beginnen en langzaam het wederzijds vertrouwen op te bouwen.

## **Reflectievragen:**

1. Hoe zorgen we ervoor dat we geleidelijk (stapsgewijs) de rolverdeling, verantwoordelijkheden en afspraken met een overheidspartner concreter kunnen maken?
2. Welke afspraken willen we formeel vastleggen en welke afspraken kunnen prima informeel?
3. Formele afspraken zijn belangrijk. Maar goede persoonlijke relaties ook. Hoe vind we een goede balans?

## Veerkrachtig zijn bij teleurstellingen





# **Veerkrachtig zijn bij teleurstellingen**

Een samenwerking kan onverwachte wendingen nemen. Wanneer een energiegemeenschap veerkrachtig is, kan zij omgaan met teleurstellingen in samenwerkingen. Soms is een gesprek of een casus goed voorbereid maar kom je niet tot een goed resultaat. Dit kan vele oorzaken hebben, maar mogelijk past ook gewoon de timing niet. Het is bovendien belangrijk om zicht te hebben op de risico's die je mogelijk loopt door het aangaan van een samenwerking.

## **Reflectievragen:**

1. Welke teleurstellingen hebben we meegemaakt? Hoe zijn we hiermee omgegaan? Wat kunnen we daarvan leren?
2. Hoe kunnen we vasthouden aan wat ons drijft, en hoe voorkomen we dat teleurstellingen in de weg gaan zitten?
3. Hoe brengen we de risico's bij samenwerking in kaart en hoe gaan we met die risico's om?