

Hoe theater helpt om

Drama lab Tool kit

betere

gesprekken

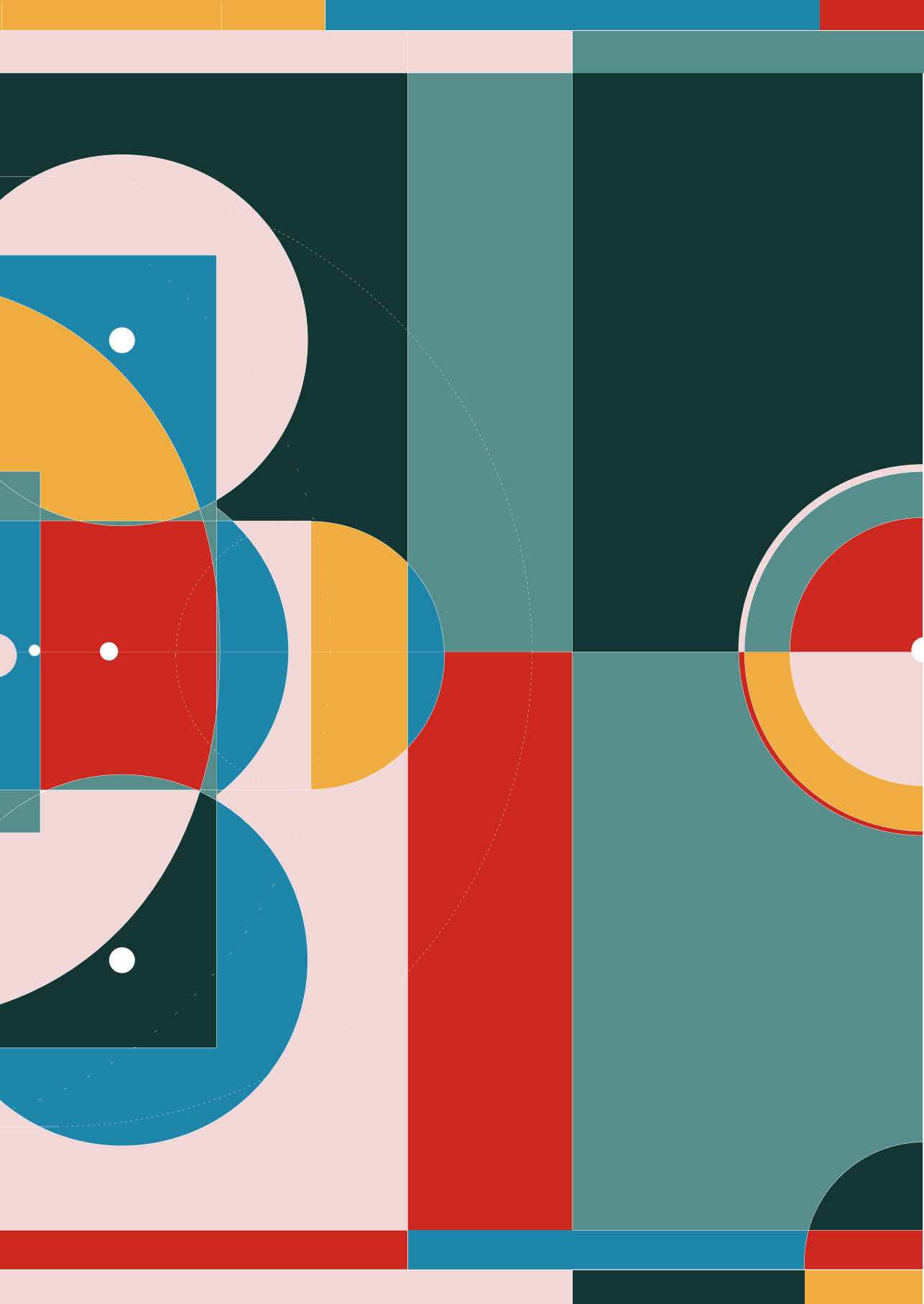
over de

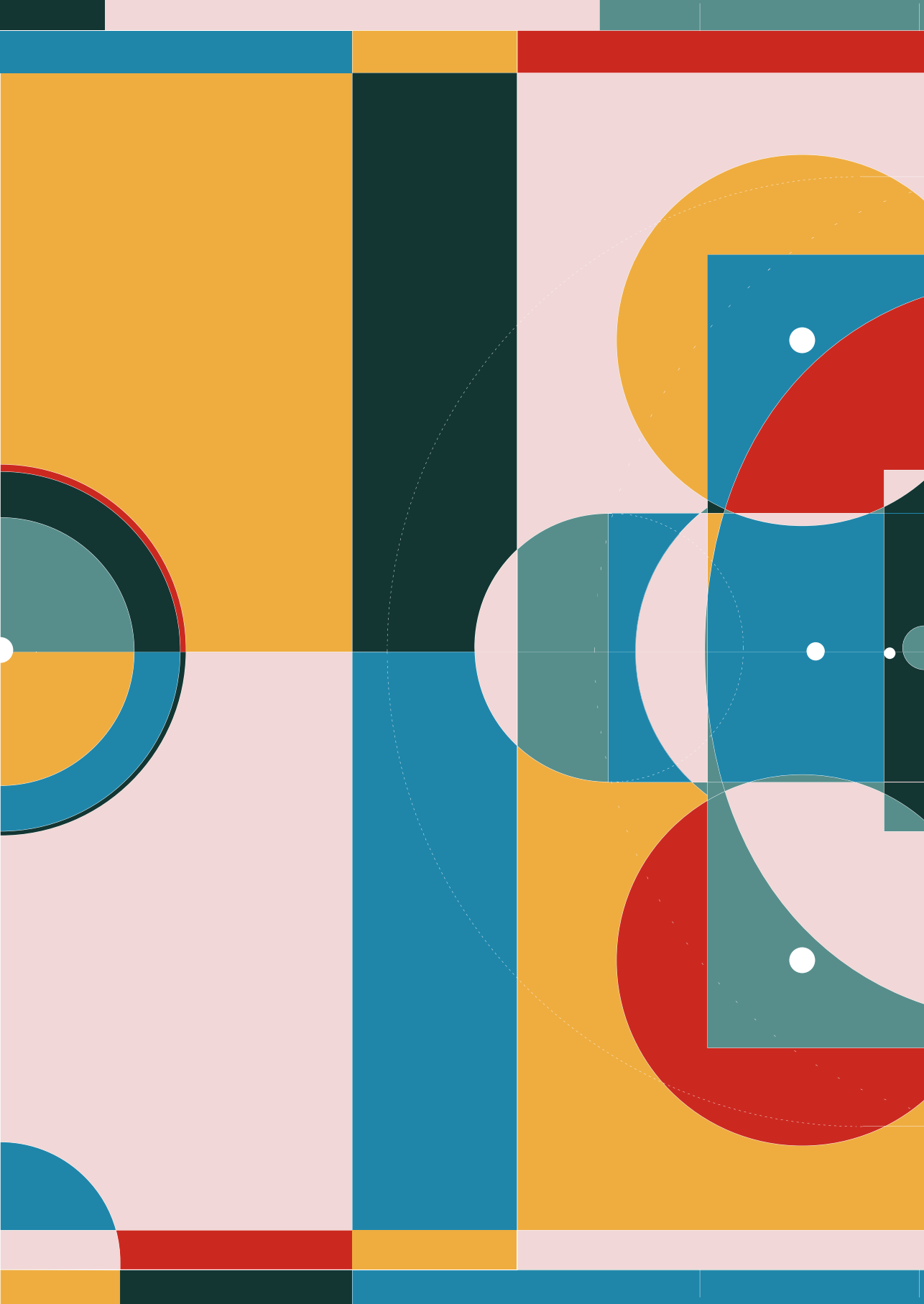
toekomst

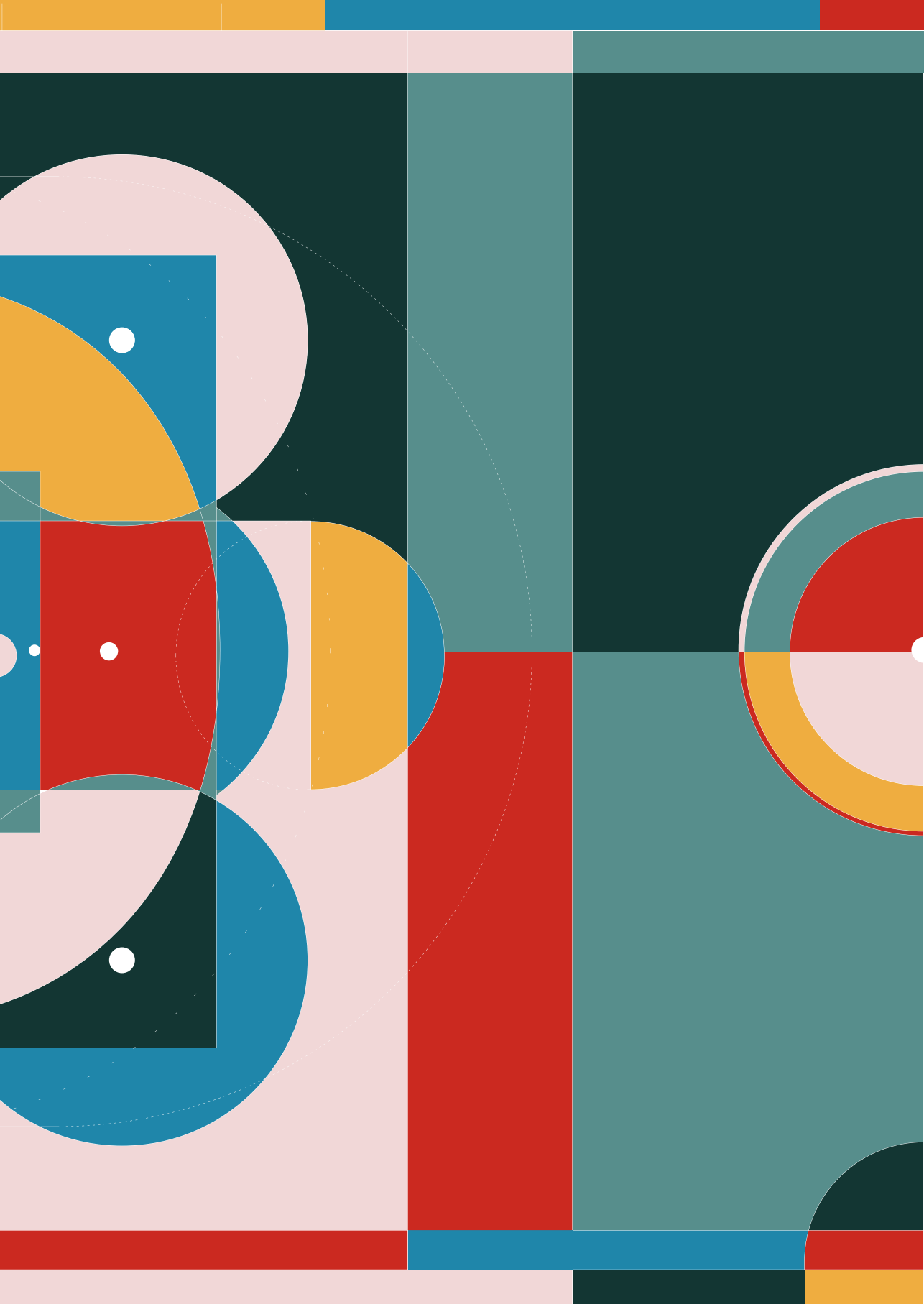
van de

stad te

voeren

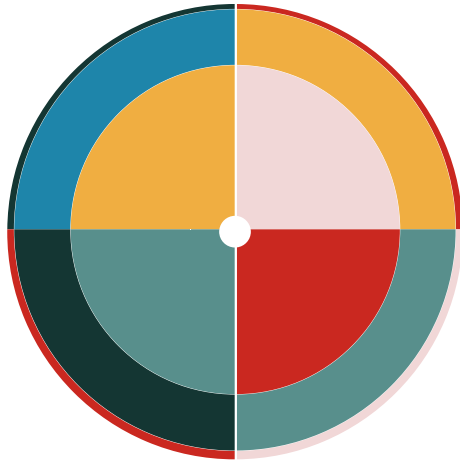






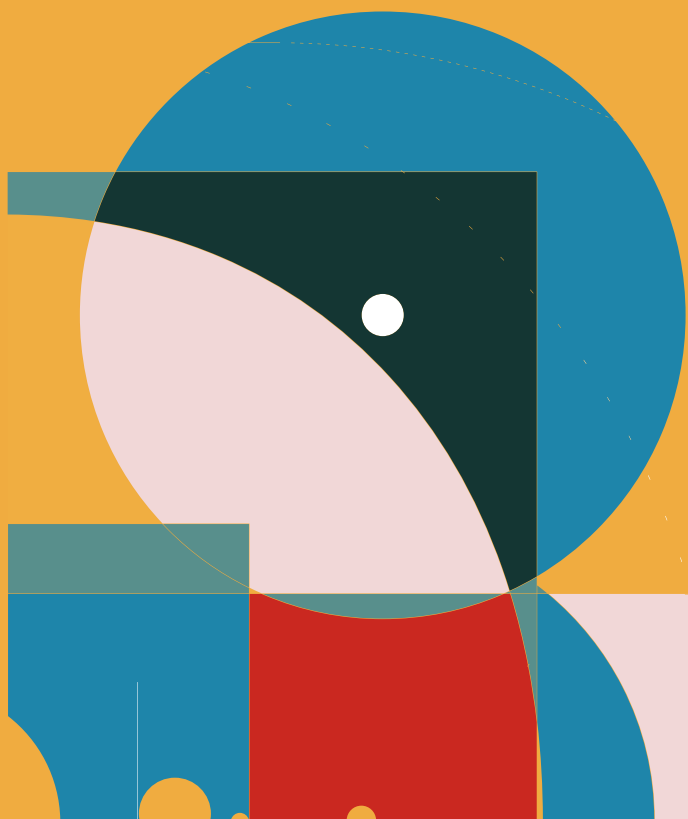
Dramalab Toolkit

Hoe theater helpt om betere
gesprekken over de toekomst
van de stad te voeren





Inhouds- opgave



Inleiding: een Dramalab, wat is dat?	2
1. Over het Dramalab	6
2. Over de setting: <i>De kunsten als uitgangspunt</i>	12
3. Over het ontwerp van het Dramalab	14
4. Over de drie andere Dramalabs	20
5. Over de onderdelen van het Tilburgse Dramalab	28
6. Over de voorbereiding	52
7. Over de toekomst van Dramalabs: <i>hoe kan dit instrument het best worden ingezet?</i>	60

2

Een
Drama
lab,
wat is
dat?



In een Dramalab verkennen we de toekomst van steden met bewoners, ambtenaren, (sociaal) ondernemers, kunstenaars en onderzoekers. Dit doen we door gesprekken te voeren in een interactieve omgeving. Deze omgeving spreekt verschillende zintuigen aan en biedt bezoekers een nieuwe blik op hun relatie tot elkaar en hun leefwereld. In deze toolkit delen we onze ervaringen met het organiseren van een Dramalab in Tilburg en de lessen die we hebben geleerd uit ons internationale onderzoek met Dramalabs in *Drammen* (Noorwegen), *Gdynia* (Polen) en *Genk* (België).

Een Dramalab is dus géén toneelstuk, géén standaard-onderzoek en géén klassieke participatiebijeenkomst: het speelt zich af op het snijvlak van deze drie waardoor er iets nieuws ontstaat.

Een Dramalab bestaat uit drie fases:

1. Onderzoek

Dit omvat diepte-interviews met bewoners, (sociaal) ondernemers en ambtenaren, evenals het bijwonen van bijeenkomsten over het betreffende gebied.

2. Co-creatie

De bevindingen uit het onderzoek worden gebruikt als inspiratie voor het ontwerpen van interactieve en theatrale ervaringen.

Dat ontwerpen gebeurt in samenwerking tussen onderzoekers en theatermakers.

3. Samen ervaren

Bewoners, (sociaal) ondernemers en ambtenaren worden uitgenodigd voor het Dramalab, waar ze samen in gesprek gaan op basis van de ontwikkelde oefeningen.

En uit drie elementen:

1. Verwonderen

De theatrale ervaringen tijdens het Dramalab creëren een 'afstand' die het vertrouwde wonderlijk maakt en vanzelfsprekendheden kan doorbreken. Hierdoor kunnen nieuwe en verrassende perspectieven ontstaan

2. Belichamen

Door in het Dramalab ervaringen te belichamen worden abstracte begrippen tastbaar gemaakt. Waarden, belangen en perspectieven kunnen via fysieke installaties en objecten belichaamd worden en daarmee onderwerp worden van ervaringen en gesprekken die normaal niet vaak gevoerd worden.

3. Verweven

Dramalabs onderzoeken hoe waarden, belangen en perspectieven met elkaar verweven zijn in complexe, veranderlijke en rommelige relaties. Het Dramalab biedt participanten de kans om hun eigen inzichten in woorden te vangen en voor het voetlicht te brengen.





6

1. Over het Drama- lab



1.1 Achtergrond

Veel gemeentes vinden het belangrijk om burgers en andere belanghebbenden te betrekken bij het nemen van beslissingen over hun leefomgeving. Tegelijk is er veel kritiek op de huidige participatiemethoden: sommige groepen worden slecht bereikt en het blijft een uitdaging om betekenisvolle gesprekken op gang te brengen. Voor betere uitkomsten in participatietrajecten zijn nieuwe vormen van participatie nodig. De invoering van de participatieplicht binnen de nieuwe omgevingswet maakt deze opgave nog urgenter. Met Dramalabs onderzoeken we hoe kunst, en vooral theater, kan bijdragen aan het vormgeven van participatie.

De Dramalabs zijn ontstaan uit het onderzoeksproject CONTRA, wat staat voor '*Conflict in Transformations*'. CONTRA heeft Dramalabs georganiseerd in vier Europese steden: Tilburg in Nederland, Drammen in Noorwegen; Genk in België en Gdynia in Polen. In Nederland werden de Dramalabs gecoördineerd door Tilburg University. In elk van deze steden moet klimaatbeleid een plek krijgen, of speelt klimaat een rol in de herinrichting van een gebied. In elke stad hebben onderzoekers, theatermakers en gemeenteambtenaren samen aan het Dramalab gewerkt, met deze klimaatopgave in het achterhoofd.

De Dramalabs werden gevoed door voorafgaand onderzoek. Dit onderzoek richtte zich op hoe steden klimaatbeleid vormgeven, een thema waarbij grote transformaties op de agenda staan. Energietransitie en klimaatadaptatie bijvoorbeeld

vereisen nieuwe infrastructuur waarvoor in steden fysieke ruimte moet worden vrijgemaakt. Omdat ruimte schaars is, gaan deze veranderingen vaak gepaard met conflicten.

In onze onderzoeksfase onderzochten we hoe steden omgaan met conflicterende belangen, waarden en perspectieven bij het maken van klimaatbeleid. Dit deden we door interviews af te nemen met zoveel mogelijk betrokkenen en door aanwezig te zijn bij bijeenkomsten en activiteiten rondom de betreffende gebieden. De resultaten van dit onderzoek werden vervolgens verwerkt in het ontwerp van theatrale participatie-oefeningen. Uiteindelijk kwamen deze elementen samen in de uitvoering van de Dramalabs, waaraan buurtbewoners, ambtenaren en lokale ondernemers deelnamen.

8

1.2 Waarom Dramalabs?

Grote vraagstukken vragen om structurele transformaties maar die stuiten vaak op grote weerstand. Uit onderzoek blijkt dat er met zulke weerstand vaak wordt omgegaan door te zoeken naar consensus. Door direct te zoeken naar overeenstemming worden afwijkende geluiden echter in de kiem gesmoord en worden zorgen waar mensen mee zitten niet altijd gehoord. Die kunnen dus ook niet worden meegenomen in beleid. Daarom werkt té snelle consensus als een pleister op een open wond en verergert het conflicten vaak juist.

Binnen CONTRA zoeken we manieren waarop participatietrajecten en gesprekken over de toekomst van steden kunnen worden vormgegeven zodat er wél ruimte voor conflict is – maar op een manier die die conflicten niet laat escaleren. Dramalabs proberen dit te doen door met theatertechnieken gesprekken vorm te geven.

Drie principes zijn leidend bij het vormgeven van Dramalabs:

1. Verwondering:

In een Dramalab wordt door middel van bijvoorbeeld kostuums, props, belichting en activiteiten een verrassende en vervreemdende setting gecreëerd. Hierdoor kan het vanzelfsprekende worden bevraagd en gevoelens die leven op een nieuwe manier gearticuleerd worden. Een voorbeeld hiervan is hoe we in het Dramalab in Tilburg deelnemers objecten op een plattegrond van vier bij anderhalve meter lieten plaatsen die stonden voor verschillende plannen. Van een kapotte accu die stond voor het hoogspanningsstation tot een grote bak met water voor waterberging en een speelgoedkinderwagen voor wandelpaden.

2. Belichaming:

Dramalabs betrekken meer zintuigen bij gesprekken dan alleen het gesproken woord. Bijvoorbeeld door muziek, lichaamsbeweging, beelden of juist door bewuste stilte, waardoor zowel gevoelens als argumenten op een andere manier tot uiting kunnen komen. Reguliere participatieprocessen hebben vaak een opzet die bestaande machtsverhoudingen belichamen,

zonder die bespreekbaar te maken. Inwoners en ambtenaren bediscussiëren bijvoorbeeld samen belangrijke onderwerpen aan participatietafels, die bewust klein worden gehouden zodat de gespreksleider goed grip op het gesprek kan houden. In de belichaamde gesprekken tijdens een Dramalab luister je niet alleen naar de woorden die een ander uitspreekt, maar wordt je aandacht ook gericht op bijvoorbeeld diens plek in de ruimte.

3. Verweving:

in een Dramalab worden de manieren waarop verschillende beslissingen, relaties en structuren met elkaar verweven zijn aan de oppervlakte gebracht en bevraagd. Dit kan bijvoorbeeld door machtsverhoudingen om te keren tijdens een rollenspel, waardoor deelnemers andere perspectieven kunnen ervaren. Door met theater te experimenteren kunnen participatietrajecten ook inclusiever worden, met meer ruimte voor ongehoorde stemmen, zoals die van minderheidsgroepen in de stad, of zelfs die van toekomstige generaties en de natuur. Door de verbeeldingskracht van theater kunnen ook met deze groepen “gesprekken” plaatsvinden.



1.3 Wat kunnen Dramalabs doen?

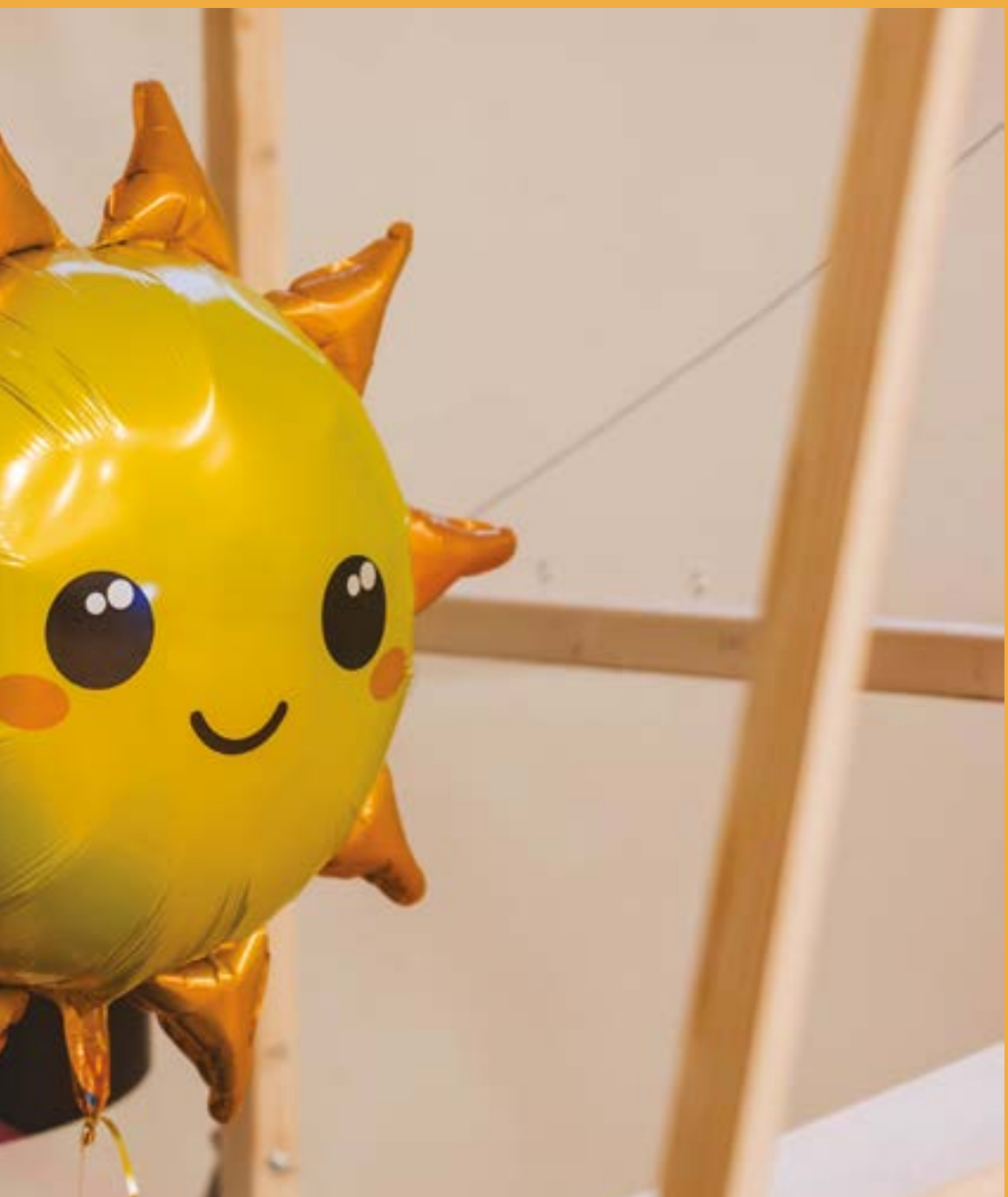
- Deelnemers aan het denken zetten.
- Deelnemers uitnodigen om zich te verplaatsen in een nieuw perspectief.
- Verrassen, prikkelen en uitdagen.
- Alternatieve toekomstperspectieven verbeelden.
- Belichaamd leren mogelijk maken.

1.4 Kortom, wat hebben publieke organisaties aan Dramalabs?

Met Dramalabs kunnen participatietrajecten vormgegeven worden op een manier die verbeelding, prikkeling, uitdaging en verrassing stimuleert. Deelnemers worden uitgenodigd hun eigen perspectief te bevragen en om zich in anderen te verplaatsen. Hierbij kunnen ook andere partijen dan gebruikelijk worden betrokken bij de besluitvorming. Idealiter dragen Dramalabs eraan bij dat lastige gesprekken al zijn gevoerd voordat grote beleidsbeslissingen worden genomen. Betrokkenen hebben elkaar al beter leren kennen en elkaars waarden, belangen, perspectieven, werkwijzen, zorgen en wensen verkend. Het Dramalab is een ontmoeting waarbij alle partijen worden uitgenodigd om mee te denken, maar vooral om samen te ervaren. Dat het af en toe schuurt, is niet erg; juist datgene wat hierbij aan de oppervlakte komt, wordt hierdoor bespreekbaar.

10





12



**2. Over
de setting:
*De kunsten
als uit-
gangspunt***

2.1 Traditionele participatie en de kunsten

De kunsten, en theater in het bijzonder, bieden ruimte voor zelfexpressie en communicatie die verder gaat dan het uitwisselen van argumenten. Debatten en discussies kunnen zo op een andere manier gevoerd worden: niet enkel door middel van woorden, maar ook lichamelijk en zintuigelijk en met ruimte voor het delen van alledaagse observaties en emoties. Het doel van een Dramalab is om een open en verkennend proces op gang te brengen tussen verschillende groepen die bij transformaties betrokken zijn, zodat zij elkaars standpunten kunnen begrijpen zonder het noodzakelijkerwijs eens te worden.

2.2 De kracht van theater

Theater in het bijzonder draait om het kunnen aannemen van verschillende rollen. Daarmee wordt de verbeelding verrijkt en getraind om de wereld te zien vanuit verschillende perspectieven. In het Dramalab worden bewoners, ambtenaren en anderen dan ook niet beperkt tot de rol die ze normaliter hebben. Van hen wordt niet verwacht dat ze enkel als bewoner, als bedrijfsleider of als beleidsmaker inbreng leveren. Bovendien is het doel van een

Dramalab ook niet om tot een formele beslissing te komen. Hierdoor staat er minder op het spel en ontstaat ruimte voor de conflicterende waarden, belangen, perspectieven, en emoties waarmee transformaties van de leefomgeving nu eenmaal gepaard gaan.

Dit maakt het Dramalab complex, maar dat is juist de bedoeling. Het Dramalab is ontworpen om complexiteit op te zoeken en te verkennen, niet om die te reduceren. De complexiteit waarmee Dramalabs gepaard gaan betekent wel dat er artistieke deskundigheid nodig is om een Dramalab goed uit te voeren.

2.3 Theatrale expertise

Het Dramalab biedt een ander podium dan de gebruikelijke participatie-bijeenkomst. Met behulp van theatrale methoden wordt een alternatieve werkelijkheid geënceneerd die deelnemers in staat stelt om verschillende perspectieven in te nemen, ook perspectieven die niet de hunne zijn. In plaats van te streven naar consensus, wordt een kader voor meningsverschillen geënceneerd,

waarbinnen die kunnen worden opgevoerd en uitgespeeld. Er is inbreng van professionals uit de podiumkunsten nodig zoals bij voorbeeld theatermakers, regisseurs, dramaturgen, scenografen en acteurs om een Dramalab te laten slagen.

Een Dramalab zonder de inbreng van kunstenaars is vergelijkbaar met het organiseren van een concert met muzikanten die wel bladmuziek kunnen lezen, maar geen instrumenten kunnen bespelen. De kwaliteit van een concert hangt af van de vaardigheid van de muzikanten, net zoals de kwaliteit van het Dramalab afhangt van de theatrale ervaring van de begeleiders.

' Het is niet alleen noodzakelijk om het bestaande uit te dagen, maar ook om nieuwe verbanden en nieuwe instellingen te creëren, hiervoor kunnen we niet zonder kunstenaars'

– Chantal Mouffe (2013)

14



3. Over het ontwerp van het Dramalab

In deze toolkit gebruiken wij het Contra Dramalab dat we in Tilburg organiseerden in oktober 2023 als voorbeeld. Voordat we in het volgende hoofdstuk ingaan op de onderdelen van dat Dramalab, beschrijven we hier kort de manier waarop we tot het Tilburgse Dramalab zijn gekomen. Aangezien Dramalabs altijd gebonden zijn aan de specifieke context waarin ze georganiseerd worden, kunnen ze in de praktijk ook hele verschillende vormen krijgen. Voorbeelden van andersoortige Dramalabs zijn bijvoorbeeld de Dramalabs in Genk, Drammen en Gdynia, waarop we aan het einde van dit hoofdstuk kort ingaan. In de omschrijving van het Tilburgse Dramalab zullen we steeds benadrukken hoe onze observaties uit de specifieke casus het ontwerp hebben bepaald

De achtergrond van het Dramalab

Het Tilburgse Dramalab richt zich op de herinrichting van een gebied in Tilburg Noord, gelegen tussen een woonwijk en de autoweg rondom Tilburg: stadsrand Noord. Dit gebied heeft veel verschillende functies; er is bedrijvigheid, zoals tuincentra, bouwmarkten en garages, maar er is ook landbouwgrond, een elektriciteitsvoorziening en bewoning. De aanpalende wijken, Stokhasselt, Heijkamp en Quirijn-Stok, zijn naoorlogse wijken met veel hoogbouw. Ze hebben daarnaast in meer of mindere mate te maken met sociaal-economische problematiek en criminele ondermijning.

Bij aanvang van ons onderzoek blijkt al snel dat de gemeente Tilburg veel plannen met de Stadsrand heeft: er moet bijvoorbeeld een grote waterberging komen die bij zware regenval water uit de binnenstad kan opvangen, de capaciteit van de elektriciteitsvoorziening moet worden verdubbeld, er moeten wandelpaden en picknickplekken komen en een 'prikkelarme' woonfaciliteit. Daarnaast zijn er twee verschillende

bewonersinitiatieven die plannen hebben voor de Stadsrand, onder andere voor duurzame landbouw en een buurtontmoetingsplek of restaurant.

Fase 1 van het Dramalab start in voorjaar 2023 met een ronde interviews met zowel betrokken ambtenaren als lokale belanghebbenden. Daarnaast wonen we bijeenkomsten bij die de gemeente organiseerde over de Stadsrand. Een aantal emoties worden al snel duidelijk: veel bewoners drukken uit dat zij een gevoel hebben 'onderaan' de prioriteitenlijst van de gemeente te staan en er heerst een sentiment 'dat er toch nooit iets terecht komt van al die plannen'. Tegelijkertijd lijken de plannen voor de Stadsrand erg belangrijk voor onder andere het klimaatadaptatiebeleid van de stad Tilburg, bijvoorbeeld om wateroverlast in het centrum tegen te gaan.

Over de installaties

In Tilburg is ervoor gekozen om te werken met een reeks te ervaren installaties. Uit de interviews met betrokkenen werd duidelijk dat er veel verschillende verhalen over het gebied bestaan. In plaats van een duidelijke hoofdrolspeler of een verhaallijn zijn er juist veel verschillende spelers en verhalen te herkennen: Door middel van de installaties halen we in dit Dramalab onderstromen boven water: we verkennen de beelden die de deelnemers van de Stadsrand Noord hebben. Dit maakt ervaringen van deelnemers ook *'ervaarbaar'* voor anderen, in de hoop om juist de verscheidenheid aan waarden, belangen en perspectieven invoelbaar te maken.









4. Over de drie andere Dramalabs

Voor het CONTRA project werkten we samen met drie andere Europese landen. Dit gaf ons de mogelijkheid van elkaar te leren en verschillende vormen van Dramalabs te ontwikkelen. Hieronder volgt een korte beschrijving van de drie andere Dramalabs in Polen, Noorwegen en België. Een uitgebreidere beschrijving van deze Dramalabs is te vinden in onze internationale toolbox op www.conflictintransformations.eu.



Gdynia, Polen

In het Poolse Dramalab werkten onderzoekers nauw samen met stadsvertegenwoordigers en kozen de Redłowska Glade, een populaire groene ruimte, als casus. De vraag lag op tafel of deze groene ruimte behouden zou blijven als populaire picknickplek of dat het gebied aangewezen zou gaan worden voor herontwikkeling.

De kern van het conflict bleek niet zozeer te liggen in de ruimtelijke plannen, maar in de communicatie tussen de lokale overheid en activisten. Voor ContraTAK! werd een interactieve rolspeelomgeving ontworpen, waarbij elementen van LARP en Forum Theater werden gebruikt. Het Dramalab speelde zich af in een lokaal theater waarbij de deelnemers, verdeeld in groepen, verschillende belangen verkenden en onderhandelingen voerden over de ontwikkeling van hun buurt. Na afloop reflecteerde de deelnemers op hun ervaringen tijdens een gezamenlijke maaltijd, waarmee het Dramalab werd afgesloten





Drammen, Noorwegen

De Noorse editie van het Dramalab droeg de naam Bragernes ByLab, vernoemd naar de ontwikkelingslocatie in Drammen. De locatie stond voor een grote stedelijke transformatie door de verhuizing van het stadsziekenhuis. Een cruciale vraag was wat er met het ziekenhuisgebouw zou gebeuren: slopen of behouden? Deze vraag vormde het centrale thema van het Dramalab. Het doel van dit Dramalab was niet om een antwoord te geven op die vraag, maar om de twee tegenstrijdige standpunten te verkennen. Die verkenning gebeurde door middel van een zogenaamd 'performatief gesprek' op een nabijgelegen school. Deelnemers deelden persoonlijke verhalen en gebruikten porseleinen kopjes om hun favoriete plek te markeren. Tijdens een audiotour luisterden ze naar de stemmen van objecten, zoals lantaarnpalen en bomen, die hun visie op de toekomst van het ziekenhuis verbeeldden.

Deelnemers kozen vervolgens een kant: behouden of slopen. De slopers moesten de kopjes die deelnemers eerder hadden voorzien van persoonlijke verhalen kapotslaan, terwijl degene die voor behouden kozen, deze juist samen lijmden volgens de Japanse kunst van 'kintsugi'. In een slotconfrontatie, gebaseerd op het 'agonistische gesprek' van Building Conversations, bespraken de twee partijen hun standpunten, eindigend met een high-five. Daarna reflecteerden ze en sloten af met een gezamenlijke maaltijd.

Genk, België

De Belgische editie van het Drama Lab vond plaats in Genk en richtte zich op de herontwikkeling van een vallei die lijdt onder overstromingen en vervuiling. Tijdens de analyse bleek dat veel bewoners niet op de hoogte waren van de herontwikkelingsplannen. Velen ervoeren een kloof tussen individuele behoeften en collectieve verantwoordelijkheden: zo was er vaak verzet tegen maatregelen op privéterrein, terwijl die maatregelen de gemeenschap ten goede zouden komen.

Het Drama Lab bestond uit drie fasen. In de eerste fase reisde een acteur in de rol van een klimaatvluchteling met een tiny house door de vallei om gesprekken te stimuleren over klimaatverandering. Voor de tweede fase werd het tiny house omgevormd tot een biecht hokje dat in de vallei werd geplaatst. In dit biecht hokje vonden volledig geanonimiseerde *'blind dates'* plaats tussen belanghebbenden die met elkaar spraken over hun zorgen en dromen ten aanzien van de vallei. In de derde fase vond een publiek ritueel plaats ter ere van de vallei. Hierbij droegen de deelnemers een zware steen, afkomstig van een parkeerplaats die zou verdwijnen door de geplande ontwikkelingen, naar de vallei. Deze steen symboliseerde de offers die gepaard gaan met grootschalige stedelijke transformaties. Het ritueel werd afgesloten met een gezamenlijke maaltijd op een brug, waar de deelnemers de gelegenheid kregen om op hun ervaringen te reflecteren.





Deze voorbeelden laten zien dat een Dramalab verschillende vormen aan kan nemen en op verschillende manieren prikkelt en aan het denken zet. De constante hierbij is de creativiteit in het ontwerp, de betrokkenheid van de deelnemers en de verankering in de lokale context. Niet het winnen van een debat staat centraal, maar de gezamenlijke ervaring, vanuit verschillende standpunten





28

5. Onderdelen Tilburgse Dramalab



In dit hoofdstuk presenteren we de verschillende onderdelen van het Tilburgse Dramalab. We beschrijven elk onderdeel, gevolgd door informatie over de tijdsduur, de setting, de instructies voor de deelnemers, en het doel. We zijn gedetailleerd in onze beschrijvingen zodat we een zo concreet mogelijke inkijkje kunnen bieden in wat een Dramalab kan zijn.

Het Tilburgse Dramalab omvat de volgende onderdelen, die in chronologische volgorde worden doorlopen door deelnemers en daarom ook in chronologische volgorde beschreven zal worden:

1. De Ontvangst
2. Kind van de toekomst
3. Dossiers sorteren
4. startpositie
5. complexiteit
6. Hamer en spijker
7. Stadsrand puzzel
8. Nagesprek
9. Eten na afloop





De Ontvangst

Omschrijving Bij binnenkomst in het buurtcentrum ontvangen we de deelnemers en stellen hen drie vragen. Allereerst vragen we de deelnemers een toestemmingsformulier te ondertekenen waarop duidelijk staat wat CONTRA is en waarmee de deelnemer toestemming geeft om de data die tijdens het Dramalab vergaard wordt te gebruiken voor onderzoek. Ten tweede vragen we de deelnemers of ze bezwaar hebben tegen het maken van foto's. Aan degenen die niet op de foto willen, delen we stickers uit zodat de fotograaf dit weet. Ten derde vragen we de deelnemers om contactgegevens achter te laten zodat ze benaderd kunnen worden voor een interview achteraf, indien ze daartoe bereid zijn. Na deze formele handelingen geven we ieder van hen twee items mee: een zakje met knikkers en een bolletje lange, gekleurde draad. Hierna begeleiden we ze naar de wachtruimte waar koffie, thee en koekjes voor ze klaar staan.

Wanneer de groep compleet is heten de twee gidsen van het Dramalab, gekleed in blauwe werkkleding en een wit overhemd, de deelnemers welkom. Het onderwerp van de Stadsrand wordt geïntroduceerd met de volgende tekst:

“De stadsrand Noord, het einde van de stad of het begin van het platteland? Van de Vlashoflaan tot de burgemeester Bechtweg, is het waar de natuur niet verder kan, en waar de stad zich in wil nestelen? Het ligt eraan waar je staat en vanuit waar je kijkt. Een gebied met potentie, waar veel plannen voor zijn, maar van wie zijn de plannen? En kan dan alles? Welke keuzes zijn er te maken en wie mag het zeggen? Vanavond ontmoet de wetenschap de kunst, en samen ontmoeten wij jullie. Laat het duidelijk zijn, we gaan niet iets beslissen, maar we gaan luisteren, en proberen onder de oppervlakte te kijken.”

Ook worden de volgende spelregels geïntroduceerd:

- #1 Wie je ook bent en wat je ook doet, ieders perspectief is even waardevol.**
- #2 Spreek vanuit jezelf (ik), in plaats van wij, hun of jullie.**
- #3 Wat we ook tegenkomen, het staat of valt met jullie actieve bijdrage.**
- #4 Als gidsen zijn wij verantwoordelijk om ervoor te zorgen dat we op tijd blijven. Dat kan betekenen dat we jullie vragen om een gesprek af te ronden, maar wees gerust, na afloop staat er eten klaar, en daar is genoeg ruimte om elkaar nog te spreken.**

Tijdsduur

De inloop van deelnemers duurt ongeveer een half uur, de instructie door de gidsen ongeveer drie minuten.

Setting

De ontvangst vindt niet plaats in de ruimte van het Dramalab— maar in plaats daarvan in een aparte hoek van het buurthuis. Deze locatiekeuze zorgt ervoor dat de groep niet geleidelijk het speellokaal binnendruppelt, maar alle deelnemers tegelijkertijd kunnen worden meegenomen naar het eigenlijke Dramalab en daarmee tegelijk de setting ontdekken. Bovendien worden op deze manier de gidsen in staat gesteld om voorafgaand aan het betreden van de ruimte aan iedereen tegelijk de spelregels te introduceren. De overgang naar de ruimte waarin het lab plaatsvindt, markeert ook een overgang naar een ander gesprek en een andere vorm van interactie.

Instructie voor uitvoering van dit onderdeel

Bij het uitvoeren van dit onderdeel is het belangrijk dat degenen die aan de tafel bij de toestemmingsformulieren zitten goed geïnformeerd zijn over het Dramalab, zodat de vragen van deelnemers adequaat kunnen worden beantwoord. Bij een generale repetitie merken wij dat ervaring met onderzoek en kennis van het Dramalab ook al bij het opvangen van deelnemers een rol speelt. Het is verstandig om een van de onderzoekers of theatermakers bij de ontvangst aanwezig te laten zijn en het dus niet helemaal aan anderen (in ons geval studenten die ons bijstonden) over te laten. Daarnaast is het belangrijk dat er meerdere toestemmingsformulieren tegelijkertijd kunnen worden ondertekend zodat er geen rij ontstaat en mensen lang moeten wachten.

Voor de gidsen is het belangrijk vanaf het begin af aan 'in hun rol' te zijn. Een van de twee gidsen is in ons geval ook de onderzoeker die vooraf interviews met een groot aantal deelnemers heeft afgenomen. Vooral voor haar helpt het dragen van een kostuum als duidelijke afbakening van haar rol als gids. Beide gidsen hebben een script bij zich op een clipboard, waarin alle teksten zijn uitgeschreven en voorzien van duidelijke tijdscode per onderdeel van het Dramalab, wat hen helpt bij het tijdsmanagement. Van die scripts kan in de praktijk afgeweken worden, maar ze bieden wel als houvast bij het geven van concrete instructies aan de deelnemers.

Doel van dit onderdeel

Het doel van de ontvangst is om de kaders voor het Dramalab duidelijk te maken: zowel formeel door middel van de toestemmingsformulieren als informeel door de introductie van de gidsen. Op deze manier laten we ook zien dat de deelnemers in een bijzondere setting terechtkomen en dat er zorgvuldig en respectvol met hen wordt omgegaan.

32



Kind van de Toekomst

Omschrijving: Bij binnenkomst in het speellokaal vormt de groep een kring rondom de eerste interactieve installatie, aan de zijkant van de ruimte. Deze bestaat uit een aantal houten latjes op schragen, met jaartallen vanaf 1900 tot en met 2100 erop geschreven en bij ieder jaartal een spijker.

Alle deelnemers worden uitgenodigd hun bolletje wol (dat ze bij ontvangst hadden gekregen) vast te binden bij de spijker die hun geboortjaar aangeeft en te spannen tot en met 2023- het heden. Vervolgens speelt er muziek: Caligula van Windows 96, een futuristisch deuntje, en komt er een persoon binnen, gekleed in een zwarte capuchon trui, zwarte broek en met een LED-masker op. Deze figuur spant ook een touwtje: vanaf 2075 naar 2087. De muziek stopt en de gids vertelt het volgende:

‘Geboren in 2075, en leeft nu in... 2087. Een twaalf jaar oud kind uit de toekomst, bijzonder. Het komt kijken naar hoe jullie het gaan hebben over het nu, omdat het nieuwsgierig is hoe dat invloed zal hebben op hem. Ik wil jullie vragen allemaal eventjes je ogen dicht te doen, en probeer je eens voor te stellen hoe de stadsrand van Tilburg noord er in 2087 uitziet.’

Gedurende de avond zal het kind van de toekomst niet spreken, het heeft tenslotte nog geen stem in het hier en nu.

Tijdsduur

Ongeveer 10 minuten

Setting

Dit onderdeel speelt zich af in het speellokaal waar ook de andere installaties al zichtbaar zijn. Langs een wand staan bouwschragen opgesteld met daarop latjes met spijkers en geschreven jaartallen.

Instructie voor dit onderdeel

Hou er rekening mee dat het voor sommigen gevoelig kan liggen om hun leeftijd zo publiekelijk duidelijk te maken. In het Tilburgse Dramalab kwam er bij twee van de drie gelegenheden feedback van deelnemers dat ze zich hier ongemakkelijk bij hadden gevoeld.

Doel van dit onderdeel

Dit onderdeel heeft als doel om de rol van het kind van de toekomst te introduceren zonder taal. De reden voor deze keuze is om het kind aanwezig te laten zijn, maar niet te laten spreken en het toch op een heldere manier te introduceren. Door het beeld van de tijdslijn werd dit mogelijk.

Het kind van de toekomst is een belangrijk onderdeel van het Dramalab: door deze figuur bij alle gesprekken aanwezig te laten zijn en te laten meekijken, beogen we de denkkaders en vooral de tijdsspanne waarin mensen denken te vergroten. Dit is een van de mogelijkheden die theater biedt: we zeggen niet alleen dat we ‘aan toekomstige generaties moeten denken’ maar die toekomstige generatie introduceren we als fysiek personage in de ruimte.

Het kind van de toekomst is ook een manier om het klimaat-thema te introduceren in het Dramalab. Het thema klimaatadaptatie speelde als motivatie voor veel van de gemeentelijke plannen met de stadsrand, maar leefde minder sterk in de interviews die werden afgenomen met buurtbewoners. Impliciet stelt de aanwezigheid van het kind van de toekomst de vraag: “Wat voor gevolgen hebben beslissingen in het hier en nu voor in de toekomst?”



Dossiers Sorteren

Op een tafel staan tien verschillende dossiermappen met namen erop zoals 'Structuurvisie Tilburg Noord' 'Stadsplan Tilburg Noord' 'PACT Tilburg'. Negen van deze plannen zijn bestaande ruimtelijke plannen die de afgelopen decennia zijn geschreven over het gebied. Eén plan is verzonnen. De deelnemers aan het Dramalab krijgen de opdracht om de dossiermappen te sorteren op chronologische volgorde én het verzonnen plan eruit te halen. Ze krijgen hiervoor twee minuten de tijd, onder begeleiding van muziek.

Als de twee minuten om zijn onthullen de gidsen op de tafel ernaast de juiste volgorde van de dossiermappen: Onder het doek staan namelijk nog eens dezelfde dossiers maar dan op de juiste volgorde en zonder het verzonnen dossier ertussen.

Vervolgens worden de deelnemers gevraagd om in glazen die voor elk dossier staan hun knikkers te doen die ze bij binnenkomst hadden gekregen en zo aan te geven hoeveel ze denken dat er van de plannen gerealiseerd is. Hoe meer ze denken dat er van een plan gerealiseerd is, hoe meer knikkers ze in het glas voor de betreffende dossiermap doen.

Tijdsduur

Ongeveer 7 minuten.

Setting

Gedurende dit onderdeel staat de groep in een kring of rijtje rondom twee tafels die tegen de wand staan. Op een tafel staan de zichtbare dossiermappen en de glazen, op de andere tafel staan de dossiermappen in de juiste volgorde onder een doek die er overheen gedrapeerd is.

Instructie voor onderdeel

Het is van belang hier duidelijke instructies te geven over hoe de deelnemers hun knikkers verdelen. Het uitgangspunt is dat elke knikker zo'n 10% van het plan vertegenwoordigd. Wie dus meent dat een plan voor de helft gerealiseerd is zou 5 knikkers in het desbetreffende glas moeten doen.

Doel van dit onderdeel

De dossiers leggen een duidelijke link met het gebied Stadsrand Noord en verbeelden een veelgehoord sentiment uit de interviews met betrokkenen: het gevoel van een eindeloze stroom aan plannen zonder echte verandering. Aan het aantal knikkers in de glazen is op de duidelijk af te lezen dat er in de ogen van veel deelnemers niet veel terecht is gekomen van de plannen. Er is voor gekozen met dit onderdeel te beginnen omdat het met een knipoog een link legt met de geschiedenis van het gebied. De humor en het spelelement zorgt ervoor dat we de groep kunnen laten binden.





Startpositie

We staan rondom de installatie 'Startpositie' en de gidsen vragen de deelnemers om twee vrijwilligers. Die stappen naar voren en krijgen elk een dobbelsteen, met de vraag om die te gooien. Degene met het hoogste aantal ogen krijgt een grote schep en de ander een kleine. Vervolgens krijgen ze beiden een klein plastic huisje. Degene met een grote schep krijgt ook nog een speelgoedbootje en degene met een kleine schep een speelgoedautootje. Nu mogen ze nog eens met hun dobbelsteen gooien om te zien hoeveel scheppen zand ze in hun plastic bak mogen scheppen. Uiteraard heeft diegene met de grote schep uiteindelijk een veel grotere berg zand dan degene met de kleine schep. Hun huis mogen ze op hun zandberg zetten en hun voertuig (bootje of auto) naast hun huis parkeren. Vervolgens trekt een van de gidsen de touwconstructie los waarbij water uit de flessen boven de bakken loopt en we zien hoe het ene huis prima blijft staan en het andere huis overstroomt.

Tijdens het scheppen, plaatsen van het huis en het loslaten van het water speelt 'Cellosuite in G Major nr.1 van Johann Sebastian Bach, in de uitvoering van Yo-Yo Ma'.

Direct hierna leidt de andere gids van achter de ruggen van de groep een stellingenspel in: deze gids rolt een lijn uit over de vloer en vraagt iedereen plaats te nemen en 'stelling te nemen'. Als je het eens bent met een stelling blijf je staan waar je staat, als je het oneens bent stap je over de lijn.

De stellingen zijn als volgt:

1. **'Als je rijk bent, heb je meer kans om je tegen de negatieve gevolgen van de klimaatverandering te beschermen.'**
2. **'Iedereen in Tilburg Noord is verantwoordelijk voor zijn eigen succes.'**
3. **'Als je arm bent, dan heb je geen tijd om je zorgen te maken over het klimaat.'**

Elke stelling dient als springplank om het met de groep te hebben over de betekenis van startposities en (klimaat)rechtvaardigheid.

Tijdsduur

Ongeveer 20 minuten.

Setting

We staan rondom een gebouwde installatie die bestaat uit een tafel, met daarop twee bakken, een zak met zand en verschillende voorwerpen, twee dobbelstenen. Boven de tafel hangen twee flessen water die met een touwconstructie vastzitten.

Instructie voor onderdeel

Het is als gids belangrijk om vooral niet zelf te benadrukken dat dit 'oneerlijk' is. Bij de drie keren dat we dit experiment herhaalden kwam vanuit de groep zelf die observatie en konden wij als gidsen reageren met: "ja, inderdaad", wat de boodschap krachtiger maakte.

Doel van dit onderdeel

Het onderdeel 'Startposities' heeft tot doel om het verschil in weerbaarheid vanuit verschillende startposities te illustreren en uit te nodigen tot reflectie hierop. Door de deelnemers op basis van het opgooien van een muntje een startpositie toe te delen werd het dilemma versterkt. De kans voor de één om een betere positie dan de ander te verkrijgen is even groot, wat overkomt als een eerlijke kans. Maar zodra de posities verdeeld waren, werd het ervaren als oneerlijk. Het was meteen duidelijk welk voordeel iemand had met meer middelen ten opzichte van de ander. Het diende ook als 'priming' voor het eindgesprek door na te denken over de onderliggende waarden die ten grondslag liggen aan ingrepen in de leefomgeving. Tot slot wordt de link met klimaatverandering met dit onderdeel heel duidelijk gelegd, en met name het aspect van klimaatrechtvaardigheid. Daarmee bouwt het voort op de thematiek van de grote klimaat-gelateerde infrastructuur die gepland staat voor Stadsrand Noord.



De complexiteitsmachine



Dit onderdeel vraagt van de groep deelnemers om samen te bepalen wat zij de drie belangrijkste thema's voor de stadsrand van Tilburg Noord vinden. In sub-groepjes van 3-4 personen mag er per groepje een thema gekozen. Ze hebben hiervoor 5 minuten om te overleggen. De gidsen vragen hen met elkaar te discussiëren over welk thema voor hen de hoogste prioriteit heeft en samen een keuze te maken.

De verschillende thema's staan op houten latjes geschreven, die elk bevestigd zijn aan een draad die aan de complexiteitsinstallatie vast zit. Elk van deze thema's is daadwerkelijk een onderwerp waarvoor op het moment van het Dramalab plannen zijn die in de Stadsrand Noord verwezenlijkt zouden kunnen worden.

Het gaat daarbij om de volgende thema's:

1. Klimaat adaptie
2. Huisvesting
3. Criminaliteit aanpakken
4. Duurzame energie
5. Recreatie
6. Werkgelegenheid
7. Duurzame landbouw
8. Speeltuinen
9. Parkeerplaatsen
10. Evenementenlocatie

Tijdens de groepsgesprekjes waarin het thema wordt uitgekozen met de hoogste prioriteit, wordt muziek afgespeeld. Na vijf minuten kondigen de gidsen aan dat de tijd om is en mag ieder groepje delen welk thema zij hebben gekozen. Vervolgens mogen ze aan het touw van hun thema trekken en zien wat er gebeurt in de 'complexiteitsmachine'. Voordat ze dat doen volgt er eerst een interventie:

“Voordat jullie jullie keuzes bevestigen door aan de overeenkomstige blokjes te trekken, je weet niet wat je in gang gaat zetten, het kan zijn dat er iets misgaat, of stuk. Er kunnen onvoorziene gevolgen aan jullie keuze vast zitten. Nu jullie dit weten, leg ik jullie de volgende keuze voor: Kiezen jullie alsnog ervoor om aan het touw te trekken, of kiezen jullie ervoor om niets te doen?”

Niets doen was dus een optie, maar onze hypothese was dat men te nieuwsgierig is om niets te doen. Mensen zijn altijd benieuwd naar het effect van hun handelen, ook als de uitkomst onzeker is. De effecten die kunnen optreden als deelnemers aan het blokje van hun keuze trekken zijn onder andere een grote helium ballon die naar het plafond vliegt, een toren van Jengablokjes die omvalt, een pijl die naar het plafond wordt geschoten en een vaas met bloemen die kapot valt.

Hierna vragen de gidsen de deelnemers om ieder een eigen plek in de ruimte op te zoeken en in stilte na te denken of zij weleens een beslissing hebben genomen die onvoorziene gevolgen had.

“Neem nu een minuut in stilte, en sluit je ogen als je dat prettig vindt en denk eens na of jij ooit een beslissing hebt genomen die onverwachte gevolgen had”.

Na ongeveer een minuut vragen de gidsen of er mensen zijn die willen delen waar zij aan hebben gedacht. Dit leverde in het Tilburgse Dramalab enkele interessante overpeinzingen op. Zo had iemand zijn huidige geliefde fietsend door de stadsrand leren kennen.

Vervolgens wordt de groep in tweeën opgesplitst om te spreken over complexiteit en wat zij belangrijk vinden bij het maken van beleid in een complexe stedelijke context. Dit gesprek wordt gevoerd aan de hand van drie vragen:

- #1. ‘Hoe maken we keuzes als we niet weten wat de gevolgen zijn?’**
- #2. ‘Wat vraagt dat van ons?’**
- #3. ‘Hoe ga je om met verantwoordelijkheid voor iets wat je niet had kunnen weten?’**

Tijdsduur

Ongeveer 20 minuten

Setting

De eerst helft van de oefening vindt plaats rondom de ‘complexiteitsmachine’: een grote installatie in de hoek van de ruimte. Voor de tweede helft nemen deelnemers plaats op 2x 2 schoolbankjes die in een driehoek staan, gericht op de muur waar een groot vel papier met drie vragen hangt.

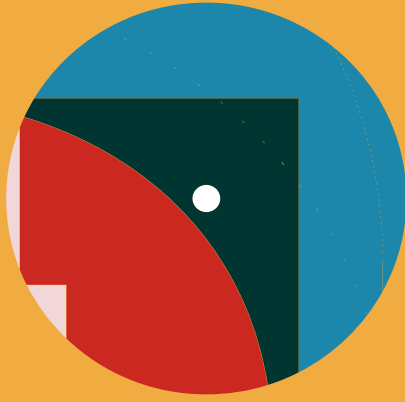
Instructie voor onderdeel

Dit onderdeel kost veel tijd om op te bouwen, vanwege de ‘complexiteit’ van de complexiteitsmachine.

Doel van dit onderdeel

Dit onderdeel heeft een tweeledig doel: het maakt ten eerste de moeilijke beslissingen die beleidsmakers moeten nemen in contexten waarin veel verschillende problemen in de fysieke ruimte samen komen invoelbaar. Ten tweede dient het als opmaat tot het voeren van een inhoudelijk gesprek over welke thema’s voor de stadsrand van Tilburg Noord nu echt prioriteit hebben.

40







Hamer en Spijker

Het onderdeel "Hamer en Spijker" bestaat uit een deel A en een deel B.

Deel A: Tijdens dit onderdeel verzamelt de groep zich rondom een lange plank waarop verschillende houten boomstammen staan. Bij elke boomstam liggen een hamer en een spijker klaar. De groep wordt gevraagd om tweetallen te maken – en samen af te spreken wie van hen de hamer en wie van hen de spijker vasthoudt. Vervolgens krijgen ze de instructie dat de spijker helemaal de boomstam in moet!

Na afloop vraagt een van de gidsen aan een aantal deelnemers:
'Wat pakte jij als eerste? Hamer of spijker? En waarom?'

Deel B: Na deze hamer-en-spijker-oefening verzamelen de deelnemers zich weer achter een lint midden in de ruimte en volgen er een aantal stellingen waarop ze kunnen reageren: als ze over de lijn stappen zijn ze het er niet mee eens als ze voor de lijn blijven staan wel

De stellingen zijn als volgt:

1. **Je gedraagt je anders als je zelf de gevolgen ervaart van je eigen actie.'**
2. **De mensen die plannen maken voor de wijk ervaren daar evenveel de gevolgen van als de inwoners.'**

De laatste stelling is eigenlijk geen stelling, maar een zin die de deelnemers mogen afmaken:

3. **'Voor deze vraag mogen jullie allemaal in één woord je antwoord geven: 'Als je verantwoordelijk bent voor de plannen, maar niet de gevolgen ervaart, dan vraagt dat om...'**

Elke stelling dient als springplank voor een gesprek met de deelnemers over wat het betekent wanneer er een asymmetrie bestaat tussen het handelen zelf en het ondervinden van de gevolgen van dit handelen.

Tijdsduur

Ongeveer 10 minuten

Setting

Deel A: Gymzaal-banken op elkaar gestapeld met daarop de boomstammen en andere voorwerpen.

Deel B: Later een lint in het midden van de zaal met pionnen aan twee kanten.

Instructie voor onderdeel

Het onderdeel "Hamer en Spijker" blijkt in de praktijk relatief simpel uit te leggen, en met weinig 'moeite' een vrij groot effect te sorteren. Het werd door verschillende deelnemers achteraf benoemd als onderdeel dat hen was bijgebleven.

Doel van dit onderdeel

Het doel van dit onderdeel was het vertalen en dramaturgisch verbeelden van een veelgehoord sentiment uit de interviews die voorafgaand aan het Dramalab hadden plaatsgevonden. Het ging om het invoelbaar maken van de asymmetrie dat iemands handelen negatieve gevolgen kan hebben voor anderen die zichzelf niet ervaart. In dit geval werd vaak benadrukt dat adviseurs en professionals die mede beslissen wat er gebeurt in de stadtrand vaak een beperkte tijd betrokken waren. Buurtbewoners omschreven het als een 'komen en gaan' van externen die zelf de gevolgen van beslissingen niet ervoeren. Dit onderdeel kan het begrip van dit sentiment van buurtbewoners bevorderen bij professionals. Daarnaast willen we, in een groep deelnemers waar zowel professionals als buurtbewoners aanwezig zijn, het gesprek over dit veelgehoorde gevoel mogelijk maken.

**Wat pakte jij als eerste?
Hamer of spijker?
En waarom?**

43

44

de Stadsrand Puzzel



Tijdens dit onderdeel nemen de deelnemers plaats op een kring van stoelen. In het midden ligt een kunstgrasmat in de vorm van de stadsrand van Tilburg Noord. Vervolgens krijgen de deelnemers de opdracht om allemaal een object van een tafel te kiezen dat symbool staat voor een plan dat ten tijde van het Dramalab in de stadsrand zou moeten worden gerealiseerd. Dit varieert van een houten toegangspoort die symbool staat voor de 'aantrekkelijke toegang tot Tilburg' tot een P-bord voor een parkeerplaats, houten huisjes ingepakt in bubbeltjesplastic die voor een 'prikkelarm woonproject' staan en groente plantjes die de stadslandbouw verbeelden. De deelnemers krijgen de opdracht om een goede indeling te maken van al deze verschillende plannen: wat moet waar in de stadsrand een plek krijgen? Het kind van de toekomst is ook aanwezig, maar zit zijgend op een van de stoelen in de kring toe te kijken.

Tijdens het puzzelen komt één van de gidsen aan met een enorme boomtak en verkondigt: 'Er is net een nieuw plan bekend gemaakt, er moeten ook nog 5000 bomen geplant worden in de stadsrand!' Met deze tak erbij is het eigenlijk niet meer mogelijk om alle objecten op de uitsnede van de stadsrand een plekje te geven. Als de groep een tijdje bezig is nodigen de gidsen ze uit te gaan zitten:

'Ga even zitten en neem even de tijd om te kijken naar wat jullie hebben gemaakt – hoe voelt dit beeld van de stadsrand? En wat zou het kind uit de toekomst hiervan vinden?'

Hierna volgt een rondje reacties van deelnemers op de puzzel die zij voor zich hebben.

Tijdsduur

Ongeveer 15 minuten

Setting

Dit onderdeel vindt plaats in een kring met stoelen met in het midden een mat van kunstgras in de vorm van Stadsrand Noord in het midden.

Instructie voor onderdeel

Het is voor de Stadsrand Puzzel van belang dat de voorwerpen echt te groot zijn voor de grasmat zodat de boodschap dat het niet gaat passen goed over komt.

Doel van dit onderdeel

De puzzel die onmogelijk lijkt te passen dient als metafoor voor de grote hoeveelheid uiteenlopende plannen voor het gebied. In de praktijk roept de puzzel een onsamenhangend

beeld op. Dat komt overeen met het sentiment dat er wel erg veel plannen zijn voor het gebied en dat die plannen zich niet goed met elkaar lijken te verhouden. Door de aanwezigheid van het kind van de toekomst is er bovendien een fysiek aanwezige blik op de lange termijn. Wat gaat die puzzel betekenen voor hen die nog moeten komen?

46

Nagesprek



Het nagesprek vindt plaats in een dubbele kring stoelen rondom de ‘puzzel’ die tijdens de vorige oefening is gemaakt. Het personage van het kind van de toekomst zit reeds in de kring, met op haar schoot een plant. Deze plant is een varen, een van de oudste plantensoorten op aarde. Alle deelnemers krijgen een vel papier, een stift en plakband en de vraag om de naam van iemand op te schrijven die niet in de ruimte is maar wel onderdeel van het gesprek over de toekomst van de Stadsrand van Tilburg Noord zou moeten zijn. De gidsen leggen ook uit dat het kind van de toekomst hier de stem van de nu niet gehoorde toekomstige generaties vertegenwoordigt en de varen die van het niet-menselijke leven.

Nadat iedereen heeft gedeeld wiens stem zij belangrijk zouden vinden om ook te betrekken in het gesprek, wordt de vraag opgeworpen hoe ervoor gezorgd kan worden deze mensen bij een volgende editie ook echt te betrekken.

Hierna nodigen de gidsen de deelnemers uit om zich in groepjes van drie tot vier personen te verdelen en de volgende twee vragen te bespreken:

- 1. Welke ervaring van vanavond symboliseert het best wat er volgens jou nu speelt in de stadsrand?**
- 2. Bij welke ervaring was je het meest ongemakkelijk en wat zegt dat over jou, en wat over deze groep?**

Nadat elk groepje de kans heeft gehad dit te bespreken en ook kort plenair heeft teruggekoppeld vraagt een van de gidsen: ‘Denken jullie, op basis van deze avond, dat het kind van de toekomst zich meer, of minder zorgen is gaan maken?’

Tijdsduur

Ongeveer 30 minuten

Setting

Dubbele kring van stoelen rondom de puzzel uit de vorige oefening.

Instructie voor onderdeel

De stoelen en de materialen voor het benoemen van de ongehoorde stemmen moeten goed voorbereid zijn, omdat dit ook rommelig kan verlopen en voor verwarring kan zorgen. Daarnaast kan er verwarring ontstaan over de vraag of je ook een ‘categorie’ mensen mag opschrijven of dat je echt iemands naam moet opschrijven. Er werden nu veel ‘categorieën’ benoemd, wat minder duidelijk en direct opvolgbaar is dan echte namen.

Doel van dit onderdeel

Het doel van het “Nagesprek” is om de belevenissen en ervaringen van de avond te integreren en hier samen op te reflecteren. Door deelnemers zelf in kleine groepen te laten verwoorden wat voor hen het meest relevant was, blijven ze eigenaar van de ervaring en kunnen ze dat op deze manier teruggeven. Daarnaast dient de oefening het doel om de stem van het kind van de toekomst, die niet gehoord wordt, nog eens naar de voorgrond te halen en de deelnemers die gedachte aan de toekomstige generaties mee te geven.





50

Eten na afloop



Na afloop van het Dramalab worden alle deelnemers uitgenodigd voor een maaltijd. Dit geeft de ruimte om op een informele manier na te praten en verder te praten. In het Tilburgse Dramalab werden op alle drie de avonden Syrische maaltijden geserveerd, gekookt door buurtbewoners die een catering-service hebben opgezet.

Tijdsduur

1-2 uur

Setting

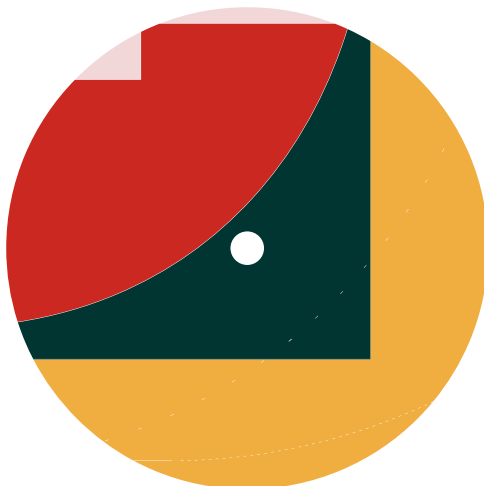
Aan lange tafels in het café dat bij het buurthuis hoorde.

Instructie voor onderdeel

Het is waardevol wanneer de catering door buurtbewoners wordt gedaan.

Doel van dit onderdeel

Het diner biedt de ruimte om, in een veilige setting, eventuele spanningen die tijdens het Dramalab ontstaan op te lossen en meer te horen over de indrukken, gedachten en gevoelens van de deelnemers.



52



6. Over de voor- bereiding

Een Dramalab vraagt om een intensieve voorbereiding. Aan het Tilburgse Dramalab zijn interviews met ongeveer 20 mensen voorafgegaan. Daarnaast is er intensief contact geweest met de gemeente Tilburg en is er een reeks participatiebijeenkomsten rondom de planvorming voor de stadsrand van Tilburg Noord bijgewoond. In deze sectie van de toolkit bespreken we enkele belangrijke aspecten over de voorbereiding.

6.1 Het belang van ruimte in tijd en planning

Eind 2022 werd de casus van de stadsrand van Tilburg Noord gekozen en is de samenwerking tussen de gemeente Tilburg, Tilburg University en theatermaker Taco van Dijk tot stand gekomen. Op basis van de agenda's die op dat moment bekend waren, werd de laatste week van oktober 2023 als periode voor het Dramalab gekozen. In de theaterwereld liggen voorstellingen, repetities en andere verplichtingen al lang van tevoren vast. Vanuit de gemeente Tilburg bleek de planning te schuiven: hoewel oktober initieel ook voor hen een goed moment leek, liep het onderzoeksproject in de periode februari-april 2023 flinke vertraging op. Er waren een aantal vragen op bestuurlijk niveau gerezen die betrekking hadden op de stadsrand. Dit betekende dat de onderzoekers van Tilburg University werd gevraagd hun onderzoeksactiviteiten uit te stellen totdat deze vragen opgehelderd waren. Het zorgde er ook voor dat de ontwikkelingen rondom de

stadsrand uitgesteld werden. Omdat de agenda van de theaterpartner al vol was, bleek het niet mogelijk om het Dramalab op te schuiven en is toch besloten om aan de planning van oktober 2023 vast te houden. Dat leidde tot een relatief korte en daardoor erg intensieve onderzoeksperiode. Het creatieve proces om tot het ontwerp te komen, kwam eveneens onder druk te staan omdat de keuzes in vormgeving zijn gebaseerd op de inhoud. In een vergelijkbare situatie zouden wij een volgende keer dan ook meer marge in de tijdsplanning aanbevelen, om rekening te houden met vertraging en om ruimte te houden voor zorgvuldigheid en te voorkomen dat er te veel in te korte tijd moet gebeuren. Vooral de agenda van de theatermaker is hierbij bepalend. Daarnaast concluderen we dat het belangrijk is om een zogeheten verzadigingspunt vast te stellen. Vanaf wanneer beschouwen we de informatie die we hebben als genoeg om een dramaturgisch concept op te stellen?







56

6.2 Het belang van locatie voor vorm, inhoud en bereikbaarheid

In de voorbereiding van het Tilburgse Dramalab zijn verschillende mogelijke locaties voor het Dramalab voorbijgekomen. De uitgesproken wens vanuit het team van onderzoekers en theatermakers was om een locatie in het gebied zelf te vinden. Nadat een loods die in bezit is van de gemeente afviel als locatie vanwege het ontbreken van voorzieningen zoals verwarming en toiletten, is uitgeweken naar een buurthuis. Deze locatie lag weliswaar dicht bij de stadsrand maar niet in het gebied zelf. Het bracht ook andere beperkingen met zich mee: de ruimte waar het Dramalab plaatsvond werd overdag door een basisschool gebruikt als gymlokaal, waardoor de installaties van het Dramalab bij elke editie op- en afgebouwd moesten worden. Ook vonden er in het buurthuis meerdere

activiteiten tegelijk plaats: zo werd er een editie van het Dramalab gestoord door drumlessen en moest er in de timing van het Dramalab rekening gehouden worden met het begin van een koorrepetitie in de naastgelegen ruimte.

De onzekerheid ten aanzien van de locatie had eveneens dramaturgische gevolgen. Elke locatie had weer eigen mogelijkheden en beperkingen. Dat vergde een grote flexibiliteit van zowel het productionele als het artistieke team. Hoe sneller duidelijk wordt wat de locatie gaat zijn, met alle eventuele beperkingen, des te groter de kans is op een betere uitkomst. Hoe langer de locatie onzeker is, hoe langer kritieke keuzes zullen moeten worden uitgesteld.





6.3 Het belang van passende faciliteiten

Tijdens de voorbereiding van het Dramalab bleek hoe weinig een universiteit is ingericht op intensieve kunst-onderzoek samenwerking. Hoewel er een groeiende beweging is van meer samenwerking tussen de kunsten en wetenschappers, zijn de faciliteiten van een universiteit hier nog niet op aangepast. Hetzelfde geldt voor de ruimtes van een gemeente. Er bleek op de campus van Tilburg University nergens atelierruimte of werkruimte beschikbaar te zijn waar installaties voor het Dramalab gebouwd konden worden. Dit leverde beperkingen en tijdsdruk

op in de voorbereiding, doordat er veel tussendoor opgeruimd moest worden en omdat veel voorzieningen ontbraken. Het is van groot belang om met deze hele praktische en

fysieke dimensie rekening te houden bij het aangaan van toekomstige samenwerkingen die voorbij bestaande disciplinaire grenzen gaan. Voor theatermakers is het cruciaal dat zij de ruimte en tijd krijgen om hun werk onafhankelijk en gedegen te doen. Hiervoor is het nodig dat het Dramalab voor het ontwikkeld wordt, organisatorisch en financieel genoeg steun verwerft.

6.4 Het belang van het team

Dramalabs staan of vallen met het team dat hieraan werkt. Het is niet vanzelfsprekend om over disciplinaire grenzen heen samen te werken: gemeentes, kunstenaars en onderzoekers hebben allemaal hun eigen manier van werken. Dat brengt ook andere verwachtingen met zich mee: een academisch onderzoek werkt anders dan het vooronderzoek dat een theatermaker normaal gesproken doet. Het kan bijvoorbeeld wennen zijn dat een wetenschapper interviews afneemt die dan dienen als inspiratie voor het ontwerpen van een Dramalab, als je dat normaal gesproken zelf doet. Andersom kan het voor een onderzoeker zoeken zijn naar manieren om een theatermaker actief te betrekken en te laten meeleven in de onderzoeksfase. Tijdens de onderzoeksfase van ons Dramalab hebben we dit onder andere gedaan door een gezamenlijke fietstocht door de stadsrand van Tilburg Noord, waarbij de onderzoeker op locatie haar eerste indrukken en resultaten deelde. Daarnaast hebben we in een later stadium ook een wandeling met buurtbewoners, theatermaker en onderzoeker gemaakt.

In de samenwerking met de gemeente was het van belang om een partner te vinden die én een geschikte casus

leidde én openstond voor een experimentele methode en samenwerking met ongebruikelijke partners. Dit vraagt om openheid en flexibiliteit, maar ook moed aan de kant van de gemeente. De touwtjes uit handen geven voor het organiseren van een bijeenkomst over een gebied waarbij veel verschillende emoties en belangen spelen is spannend. Verschillende gemeenteambtenaren en politici waren zelf als deelnemer aanwezig maar wisten niet vooraf wat zij zouden gaan beleven tijdens het Dramalab.

Tenslotte is de volgorde van de teamsamenstelling is van belang. Zo werd in de Tilburgse casus een samenwerking aangegaan tussen onderzoekers en theatermakers, voordat de gemeentelijke casus was samengesteld. Dat creëerde grote uitdagingen op logistiek gebied vanwege de reisafstand tussen Groningen en Tilburg. Bovendien werd de hoofdonderzoeker pas aangesteld nadat de theaterpartner gekozen was, waardoor zij niet meegenomen kon worden in de (belangrijke) periode van gezamenlijke kennismaking. Ook het waarborgen van een zo gezamenlijk mogelijk kennismakingsproces tussen teamleden zouden we in een vergelijkbare situatie beter proberen te organiseren.



60



7. Over de toekomst van Dramalabs

Hoe kan dit instrument het best worden ingezet?

Gedachten over de opbrengst van het Dramalab

Een belangrijke, en tegelijk ingewikkelde vraag is wat nou eigenlijk de opbrengst van de Dramalab methode is. Naar aanleiding van het Dramalab in Tilburg gaven deelnemers aan dat ze een andere en verrassendere vorm van participatie dan anders hadden ervaren. Een deelnemer gaf bijvoorbeeld aan dat het personage 'het kind van de toekomst' hem een ongemakkelijk gevoel had gegeven tijdens de gesprekken in het Dramalab en aan het denken had gezet. Een andere deelnemer wees op de waarde die instrumenten zoals het Dramalab hebben voor mensen met een taalachterstand: ze was ervan overtuigd dat deze methode toegankelijker is dan een 'klassieke participatie avond'. Een andere wijkbewoner was zo enthousiast na haar bezoek aan de eerste avond dat zij voor de tweede avond verschillende burens had gemotiveerd ook te komen, waaronder ook mensen met een taalachterstand. Tenslotte merkte een medewerker van de gemeente Tilburg op dat er tijdens het Dramalab minder werd 'gezonden' dan tijdens normale participatie avonden en dat verschillende oefeningen hielpen bij het inzichtelijk maken en verbeelden van de beleidsvraagstukken.

Tegelijk waren er niet alleen maar lovende reacties op het Dramalab. Er was bij een aantal oefeningen onduidelijkheid over de relatie met het beleidsvraagstuk. Voor ons was

het duidelijk wat de ervaringen die verbeeld werden met de installaties te maken hadden met de lokale context, maar voor deelnemers bleek dit niet altijd het geval. Daarnaast werd er, vooral door deelnemers vanuit de gemeente, ook spanning ervaren. Dat is begrijpelijk, want voor een gemeente is het meestal niet gebruikelijk om, zoals bij het Dramalab, in een participatieproces juist de onderwerpen op te zoeken waar het schuurt. Bovendien biedt de setting van een Dramalab ruimte aan emotie en interactie die anders waarschijnlijk niet publiekelijk plaats zouden vinden. Terwijl dit ongemak juist ook gezien kan worden als positieve opbrengst van een methode die 'conflict waardeert', verdient het ook nog meer aandacht én nazorg bij toekomstige projecten. Tot slot is er in het ontwerp van de Dramalabs bewust voor gekozen deze los te koppelen van het reguliere planningsproces. Dit bood enerzijds ruimte, maar riep anderzijds bij sommige deelnemers de wens op voor meer duidelijkheid over hoe de resultaten van het Dramalab in het stedelijke planningsproces zouden worden geïntegreerd

Gedachten over de inzet van het Dramalab als gereedschap in publieke projecten

De wens voor meer duidelijkheid over de integratie in het planningsproces benadrukt het belang van bewuste reflectie op de rol die het Dramalab inneemt binnen een participatietraject. Als het Dramalab de eerste keer is dat er kan worden geparticipeerd, dan zet het de toon, is het de laatste stap in het traject, dan sluit het iets af. De verwachtingen over deze en toekomstige participatievormen worden door deelnemers het Dramalab binnengebracht. De positionering van het Dramalab ten aanzien van de bestaande planningsprocessen heeft ook effect op de inzet van deelnemers, waarbij de losse koppeling die wij gekozen hebben zowel voor- als nadelen kent. Om vrijuit te kunnen meedoen, moet het Dramalab een open ruimte zijn waarin deelname geen nadelige gevolgen mag hebben voor de

deelnemers. Dit leidt echter tot een dilemma, want als het geen nadelige gevolgen mag hebben, kan het dan überhaupt wel reële gevolgen hebben en heeft deelname dan nog wel zin?

In het besluit om een Dramalab te houden of te faciliteren moet een gemeente zich daarom goed beseffen op welke manier het een zinvol onderdeel kan zijn van de bredere participatie rondom een proces of project. Het Tilburgse Dramalab was niet officieel geïntegreerd in een participatieproces, maar de timing was wel besproken, voorafgaand aan een periode van experiment die van start zou gaan. Deze overwegingen zijn ook belangrijk voor het ontwerp van een Dramalab, omdat de ontworpen ervaring dan bewuster kan worden gepositioneerd ten aanzien van zowel het verleden als de toekomst van besluitvorming. Het is verstandig in een vroeg stadium hier met de gemeente en de potentiële deelnemers over van gedachten te wisselen.





Gedachten over mogelijke variaties op het Dramalab in de toekomst

Bovenstaande reflecties op de opbrengt en inzet van het Dramalab, roepen de vraag op of er ook variaties op het Dramalab ontworpen kunnen worden. Er zou bijvoorbeeld gekozen kunnen worden voor een sterkere koppeling met het reguliere planningsprocessen. Een sterkere koppeling kan enkele van de nadelen die hierboven zijn beschreven ondervangen, maar vergt veel tijd en inzet en gaat ook ten koste van de openheid die een kracht was van onze Dramalabs. Aan de andere kant kunnen elementen van het Dramalab ook inspiratie bieden voor andere, breder toepasbare werkvormen. Deze varianten zouden minder tijd en inspanning vereisen, maar de koppeling met bestaande planningsprocessen zou dan mogelijk zwakker zijn, of unieke functies van

het Dramalab, die reguliere participatiemomenten aanvullen, kunnen verloren gaan. Wij zien in ieder geval drie mogelijke variaties op het door ons ontworpen Dramalab.

Toekomstige Dramalabs zouden vanuit een gemeente of andere publieke organisatie meer geïntegreerd kunnen worden in het officiële planningsproces. Enerzijds vergroot dat de reikwijdte van het Dramalab en de potentiële invloed ervan op beleid. De nieuwe Omgevingswet biedt daar ook ruimte voor. Het organiseren van participatie is veelal verplicht, maar de vorm ervan is vrij. Een Dramalab zou bijvoorbeeld kunnen worden ingezet in de fase van de beleidsontwikkeling, om te inventariseren wat de stemming van de verschillende betrokken stakeholders is. Ook is het denkbaar het juist aan het einde van het traject te organiseren, als theater-gestuurde







reflectie op het proces. Anderzijds brengt zo'n 'institutionalisering' wel het risico met zich mee dat het Dramalab aan kracht verliest doordat het meer in dienst zou komen te staan van een uitkomst en daardoor dus inlevert op de vrije en open vorm. Het vraagt ook een open houding en nauwe samenwerking van publieke organisaties met kunstenaars en onderzoekers, die natuurlijk ook in een meer geïntegreerde vorm erg betrokken zijn bij de uitvoering van de Dramalabs.

Een andere manier waarop aspecten van de Dramalab methode zouden kunnen worden ingezet is in een minder contextgebonden vorm. De methode zoals we die binnen CONTRA hebben uitgewerkt is gebaseerd op uitgebreid onderzoek naar wat er leeft in een lokale gemeenschap en wat dat kan betekenen ten aanzien van gebiedsontwikkeling. Werkvormen en oefeningen uit Dramalabs zouden echter ook in een minder gebied specifieke setting kunnen werken. Bijvoorbeeld de Hamer en Spijker oefening of de Startpositie oefening uit deze toolkit maakten gevoelens die leefden onder bewoners van de stadsrand voelbaar maar zouden ook kunnen werken op grotere evenementen waarin samen met inwoners op grote publieke thema's of de toekomst van de stad wordt gereflecteerd, of zouden als trainingsmiddel kunnen worden toegepast. Andere oefeningen die explicieter aan de

context van Stadsrand Noord refereerden zouden hiervoor minder geschikt zijn. Deze vorm betekent wel dat er een minder sterke relatie met de praktijk is. Dat is jammer want dat is juist één van de krachten van het Dramalab.

Tenslotte zouden tijdens participatiebijeenkomsten de principes van verwondering, belichaming en verweving wellicht bereikt kunnen worden ook door een enkele interventie in plaats van een compleet ontworpen ervaring. Dit zou de methode toegankelijker maken, bijvoorbeeld slechts een van de oefeningen uit het in deze toolkit beschreven Dramalab tijdens een participatie bijeenkomst uit te voeren. Een personage zoals het Kind van de Toekomst zou bijvoorbeeld kunnen aanschuiven bij een verder 'reguliere' participatie bijeenkomst om een gesprek op gang te brengen. Zo'n benadering waarbij geïsoleerde elementen van het Dramalab worden toegepast zou geschikt kunnen zijn voor contexten waar relatief minder complexe conflicterende belangen spelen. Het isoleren van oefeningen gaat namelijk wel ten koste van de holistische benadering en de mate waarin deelnemers meegenomen kunnen worden in een nieuw perspectief en manier van gesprekken voeren.





Colofon

Dramalab Toolkit
2024, Tilburg University

Auteurs:

Barbara Koole, Eva Wolf, Tobias Arnoldussen en Merlijn van Hulst

Ontwerpers Dramalab:

Taco van Dijk en Barbara Koole

Vormgeving en Layout:

Jeroen van Diesen, Studio van Diesen

CONTRA is gefinancierd door

NWO via JPI Urban Europe

Met dank aan

de gemeente Tilburg en
alle betrokken buurtbewoners van Tilburg Noord.

