

OPGROEIRUIMTE IN ZUTPHEN

Publicatiedatum: november 2024

Opgroeiruimte is de ruimte die een bewonersinitiatief en gemeente elkaar geven om de samenwerking gezamenlijk en zorgvuldig vorm te geven, waarbij beiden kunnen groeien in een nieuwe rol. Hieronder presenteren we de resultaten van de gemeente Zutphen als voorbeeld van hoe opgroeiruimte daar vorm heeft gekregen en nog verder kan krijgen. Dit is een van de drie casestudies die in het kader van het onderzoekstraject opgroeiruimte zijn uitgevoerd. Een uitvoeriger uitleg van de betekenis van alle onderdelen waaruit opgroeiruimte bestaat (zie de figuur) is beschikbaar als generiek ontwerp opgroeiruimte op de website van DuurzaamDoor, zie hiervoor de link op de laatste pagina van dit document.

Uit de praktijk blijkt dat vier onderdelen van belang zijn in het proces van opgroeiruimte creëren. In de illustratie zijn deze samengevat onder 'DOEN':

- **Leer elkaar kennen**
- **Ga stapsgewijs aan de slag**
- **Borg het partnerschap**
- **Werk aan een gezamenlijk verhaal**

Deze onderdelen zijn niet volgtijdelijk. Naast deze onderdelen, zijn er een aantal onderliggende thema's die naar voren komen. Deze vier thema's zijn samengevat in de illustratie onder 'VERHELDEREN':



- **Namens wie spreek je?**
- **Wat zijn onze rollen?**
- **Hoe werken we veerkrachtig samen?**
- **Hoe organiseren we de financiering?!**



DOEN

NB: In dit stuk gaan we met name in op de groei in de zich ontwikkelende samenwerking tussen gemeente en Zutphen Energie (ZE). Natuurlijk zijn de samenwerkingen met andere partijen in het initiatief IJsselwarmte ook van groot belang, en van invloed op zowel de uitkomsten als op de relatie tussen gemeente en Zutphen energie. Maar hier zoomen we in op de relatie tussen initiatief en gemeente om te leren hoe de opgroeiruimte voor dit nieuwe publiek-civiele partnerschap is verlopen.

<p>Leer elkaar kennen</p> 	<p>De ideevorming over het winnen van thermische energie uit oppervlaktewater van de rivieren, bracht al in 2015 een aantal partijen samen: de netbeheerder, Rijkswaterstaat (RWS), provincie, gemeenten (o.a. Zutphen), energiebedrijven maar ook energiecoöperatie Zutphen Energie (ZE).</p> <p>De gemeente en ZE kenden elkaar al vanuit andere samenwerkingen (denk aan projecten rondom energiecoaching en opwekprojecten), maar een warmte-project was iets nieuws. De pioniers van ZE zagen kansen voor een coöperatief warmtenet. Echter, het was niet direct gemakkelijk om een plek aan tafel te krijgen op dit onderwerp en daarom besloot ZE om <i>'hele grote broek'</i> aan te trekken – in de houding naar de gemeente toe. Tegelijkertijd dacht men intern <i>'we zijn nog niet kundig, maar dat komt wel.'</i> En zo is het ook gegaan.</p> <p>Interessant is dat Rijkswaterstaat het belang onderstreepte van lokale participatie, toen de samenwerking met de gemeente nog wat stroef verliep. Door de jaren heen hebben gemeente en ZE elkaar steeds beter leren kennen en is de wederzijdse waardering en het vertrouwen enorm gegroeid – dat werd tijdens de gesprekssessies in dit onderzoek benadrukt. En net als bij alle relaties is ook deze er één die actieve investeringen vergt van beide kanten.</p>
<p>Borg het partnerschap</p> 	<p>De stappen zijn niet zonder slag of stoot gezet, vooral in de beginperiode was het voor ZE zoeken naar erkenning (het gevoel pas serieus genomen te worden op basis van ingebrachte technische kennis). Maar die erkenning is er gekomen, omdat men het gesprek is blijven voeren en vanuit het benadrukken van de gedeelde waarden.</p> <p>Inmiddels is er een goede structuur voor overleg en samenwerking. Er is regelmatig overleg van de stuurgroep en van twee werkgroepen (Techniek & Economisch; Communicatie & Participatie). In alle drie deze groepen is ZE ook vertegenwoordigd. Het project zit op het moment van schrijven vlak voor de <i>Financial Investment Decision (FID)</i>. Als het allemaal doorgaat, zullen er in de volgende fasen (Realisatie en Exploitatie) nieuwe en hernieuwde afspraken nodig zijn, waar de betrokkenen nu al op anticiperen.</p> <p>Er is een sterke en hechte samenwerkingsrelatie ontstaan. Deze is (net als de relaties met de overige partners) geborgd in verschillende overeenkomsten. Al in de intentieovereenkomst staan al heel duidelijk per partner rollen en taken benoemd. In de zomer van 2022 is deze omgezet in een samenwerkingsovereenkomst tussen de partijen die meedoen in</p>

	<p>de ontwikkeling van het warmtenet (gemeente Zutphen, Woonbedrijf leder1, Firan, ZutphenEnergie en IJsselwarmte), met daarin een Plan van Aanpak en een Nota van Uitgangspunten.</p>
<p>Stapsgewijs aan de slag</p> 	<p>De eerste stap in de samenwerking was dat in 2020 met een subsidie van de provincie een ingenieursbureau kon onderzoeken of het idee van een coöperatief warmtenet haalbaar was in een bestaande wijk. Voor de volgende stap is gezamenlijk gewerkt aan een subsidieaanvraag vanuit het Programma Aardgasvrije Wijken (PAW). Toen deze niet werd toegekend, besloot de provincie in 2021 om een subsidie van 10 miljoen Euro toe te kennen aan aardgasvrijtrajecten. Dit liep via de gemeente. ZE vond het jammer dat deze financiering niet direct beschikbaar kwam voor ZE om kennis en expertise te kunnen betrekken. Immers er was al een langjarige samenwerking en ZE had er veel vrijwilligerskracht in geïnvesteerd, was de gedachte. Dit zette tijdelijk wat spanning op de relatie. ZE heeft alles uit de kast gehaald om de plek aan tafel te behouden, met succes. En dankzij een lening van de gemeente kon ZE gelukkig bovengenoemde kosten dragen.</p> <p>Er is in stappen gewerkt aan afspraken over de samenwerking en zo heeft het project vorm gekregen. Na de haalbaarheidsstudie is er eerst een intentieovereenkomst gesloten om te komen tot een coöperatief warmtenet in Zutphen (2021). Daarna heeft ZE een warmte BV opgericht om als toekomstig warmtebedrijf te gaan werken, met ZE als enige aandeelhouder. Vervolgens is er een samenwerkingsovereenkomst afgesloten (2022) voor het project. De bewonersbetrokkenheid in de Componistenbuurt was door de gemeente beledigd bij een professionele partij. Afgesproken is dat ZE hier langzaam een grotere rol in op gaat pakken.</p>
<p>Een gezamenlijk verhaal</p> 	<p>Er ligt een stevige basis voor het gezamenlijke verhaal en een gedeelde visie in de gezamenlijke historie van dit initiatief, maar ook in de samenwerkingsovereenkomst. Als het project de volgende fase ingaat, en de bewonersbetrokkenheid wordt verbreed en verdiept, zal dat ook onderdeel worden van dat verhaal.</p>



VERHELDEREN

De onderstaande tabellen geven een samenvatting van de invulling van de vier thema's in Zutphen. Bij elk thema noemen we een 'gegeven', dat is een feit waar in de samenwerking mee omgegaan moet worden. In de rechter kolom benoemen we de afspraken die onderling gemaakt zijn/kunnen worden om met dat gegeven om te gaan. Soms zijn dit nog algemene afspraken of aanzetten daartoe, omdat voor concretere uitwerking van de afspraken vervolgesprekken nodig zijn.

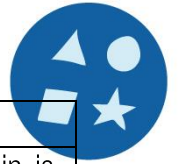
Namens wie spreek je?



Het gegeven	(Mogelijke) afspraken
<p>Het initiatief is gestart met enkele enthousiastelingen van ZE die niet in de Componistenbuurt geworteld zijn.</p> <p>En het initiatief is gestart vanuit interesse in een bepaalde techniek, niet vanuit de bewoners uit de buurt.</p>	<p>Als initiatief streef je naar een goede afspiegeling van de buurt, wat betreft mensen en/of perspectieven;</p> <p>ZE heeft de tijd en ruimte gekregen om in de loop van het project hierin te groeien, omdat het nog niet de capaciteit beschikbaar had om deze bewonersbetrokkenheid te organiseren. In de tussentijd is dit daarom door de gemeente belegd bij professionele participatieprofessionals. ZE gaat deze rol toenemend oppakken in de volgende fasen (realisatie en exploitatie).</p>
<p>Bij het begin was het nog niet duidelijk hoe de stemmen van de buurt goed vertegenwoordigd konden gaan worden.</p>	<p>Hoewel er nog geen sprake is van brede getalsmatige vertegenwoordiging uit de buurt, is er dankzij de inzet van participatieprofessionals wel degelijk voeling met de verschillende behoeften en perspectieven in de buurt.</p> <p>In de realisatie en exploitatiefase worden hier de volgende stappen in gezet: ZE en de gemeente hebben hier afspraken over gemaakt. Ze zijn het erover eens dat uiteindelijk de afnemers van de warmte een betekenisvolle zeggenschap zullen krijgen (ook over productie of distributie), dat ze medesturing kunnen geven aan het hele productieproces.</p> <p>ZE werkt aan een formele vorm hiervoor: afgezien van een kerngroep van betrokken bewoners in de Componistenbuurt, is er een ledengroep en die biedt structuur om het gesprek met buurtbewoners te verbreden. Deze ledengroep wordt mogelijk de coöperatie – als juridische vorm via welke bewoners zeggenschap krijgen. Voorts is er een raad van toezicht binnen IJsselwarmte bv waar ook bewoners zitting hebben. Bewoners krijgen een rol in de verschillende toezichthoudende onderdelen - volgens de eisen van de Autoriteit Consument en Markt (ACM).</p>

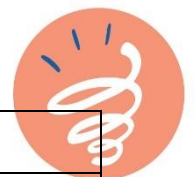


Wat zijn onze rollen?



Het gegeven	(Mogelijke) afspraken
<p>Er zijn allerlei rollen die door mensen van de coöperatie worden opgepakt en ingevuld en dat kan veranderen door de tijd heen. Het is in het begin vaak onduidelijk wat voor een waardering voor welke rol gegeven kan/zal worden.</p> <p>Sommige betrokkenen hebben zich jarenlang enorm ingezet om IJsselwarmte van de grond te krijgen, zonder vergoeding.</p>	<p>Ook wanneer er nog geen formele afspraken over zijn, is het van belang om ieders inzet te erkennen en te waarderen.</p> <p>Hier het gesprek over voeren is cruciaal, met aandacht voor vragen als:</p> <ul style="list-style-type: none"> - Welke rollen waardeer je hoe? - In hoeverre doe je dat met terugwerkende kracht? - Welke type rol krijgt op welk moment welke waardering? <p>Ook in Zutphen zijn deze vragen nog niet uitputtend beantwoord.</p>
<p>ZE professionaliseert en dat betekent dat capaciteit moet worden opgebouwd om zaken op te pakken die de gemeente nu nog doet (of elders belegt).</p>	<p>Om te kunnen professionaliseren en hiervoor capaciteit op te bouwen, zijn er voldoende middelen nodig. Het is van belang dat hierover het gesprek wordt gevoerd zodat helder wordt waar die middelen vandaan gaan komen.</p>
<p>Gemeenten zijn sneller geneigd een initiatief serieus te nemen als deze technische kennis en kunde richting gemeente kan laten zien</p>	<p>Dit heeft ZE in de beginfase van IJsselwarmte ook ervaren. Terwijl de technische kennis niet de enige kennis is die belangrijk is en het een vorm van kennis is die je ook van buiten kunt betrekken. ZE is blijven investeren in de relatie. De gemeente en ZE zijn in gesprek gebleven, ook op momenten dat het even lastig ging waardoor het goed is gekomen.</p>
<p>Bij aanvang is het lastig om duidelijk te krijgen hoe je gezamenlijk besluiten gaat nemen in een complex project.</p>	<p>In Zutphen zijn duidelijke afspraken hierover opgenomen in de samenwerkingsovereenkomst, met name de duidelijke overlegstructuur hielp hierbij. Met de stuurgroep als besluitvormend orgaan dat is ingericht om ieders stem en betrokkenheid goed vast te leggen.</p>

Hoe werken we veerkrachtig samen?

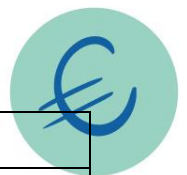


Het gegeven	(Mogelijke) afspraken
<p>Mensen komen en mensen gaan, mensen vallen uit, nieuwe mensen treden aan; Dit veroorzaakt vertraging en kan ook verlies van opgebouwde kennis en relaties betekenen</p>	<p>Je kunt anticiperen op verloop. Het is belangrijk om ervoor te zorgen dat kennis en relaties niet bij enkele personen liggen, maar dat er een hecht en goedgeïnformeerd netwerk groeit en alle betrokkenen zich voldoende toegerust en geïnformeerd weten.</p> <p>Er is nu nog een zichtbaar verschil tussen 'oudgedienden' en mensen die later zijn aangehaakt - bij zowel de gemeente als binnen ZE rondom het project IJsselwarmte.</p>



	<p>Een goed organigram, demarcatie van verantwoordelijkheden en goede taak- en rolomschrijvingen (en ev. veranderingen daarin), zijn geopperd om de overdracht richting nieuwe mensen te verbeteren. Niet alleen het geschreven woord is van belang, maar ook de personen die de context geven aan het geschreven woord.</p> <p>Als onderdeel van een inwerkprocedure is er het voorstel om werkbezoeken te organiseren naar degenen met een lange historie in de samenwerking, om zo te helpen het project te begrijpen (o.a. welke keuzes gemaakt zijn en vanuit welke afwegingen destijds).</p>
<p>In de dagelijkse werkpraktijk is transparantie en toegankelijkheid van informatie belangrijk voor de actief betrokkenen – ook de mensen die er later bij zijn gekomen.</p>	<p>In de intentie- en samenwerkingsovereenkomst staan afspraken over rollen en taakverdeling; voorts zijn er de stuurgroep en werk/projectgroepen waarin zaken regelmatig met alle partners besproken en verder ontwikkeld worden. Dit biedt een stevige basis waarop terug kan worden gegrepen, en waaruit nieuwe mensen kunnen putten.</p> <p>Om de continuïteit in de samenwerking verder te verbeteren is geopperd om afspraken te maken over transparantie en <i>open-source</i> samenwerken binnen IJsselwarmte. Een plek voor de gezamenlijke bestanden, waar allen toegang tot hebben, helpt bij een warme overdracht naar nieuwe mensen.</p>
<p>De gemeente werkt nu eenmaal bureaucratisch; en initiatieven zijn nu eenmaal anders dan energiebedrijven in de samenwerking</p>	<p>Dit wordt erkent door zowel ZE en de gemeente, maar beiden hebben ervoor gekozen om te benadrukken wat hen bindt, wat ze gemeenschappelijk hebben en om begrip te tonen voor elkaars context.</p>

Hoe organiseren we de financiering?!



Het gegeven	(Mogelijke) afspraken
<p>Financiële zekerheid over fasen heen is er niet.</p>	<p>Ook de gemeente heeft te maken met financiële onzekerheid, en is afhankelijk van de nationale overheid of provincie. Temeer reden dus om ook gezamenlijk op zoek te gaan naar financiering – het warmtefonds is een mooi voorbeeld hierin, daarin staat door de gezamenlijke inspanning nu een aanzienlijk bedrag gereserveerd voor IJsselwarmte.</p> <p>Er is gesproken over het samen verkennen van subsidies, via mensen die daar al mee bezig zijn in eigen organisatie of bij organisaties waarop aangehaakt kan worden – denk aan EnergieSamen, Stedendriehoek, Regiodeals, VNG; maar ook projecten ook op EU niveau (daar heeft IJsselwarmte al ervaring mee).</p>



	Lokale opwek kan financiële draagkracht bieden. Als IJsselwarmte de exploitatiefase ingaat, zijn er inkomsten waaruit lonen betaald kunnen worden.
Voor een gemeente is het lastig om een groot bedrag aan een partij toe te laten komen terwijl je er nog geen helder eindplaatje bij hebt.	<p>Ook in publiek-private samenwerkingen pakt het eindplaatje niet per se uit zoals verwacht. Bovendien alloceer je niet louter op projectbasis maar gericht op langdurige structurele samenwerking. In het geval van ZE heeft het in het verleden geholpen dat een bovenlokale partner als RWS herhaaldelijk het belang heeft onderstreept van het betrekken van een lokale coöperatie als ZE.</p> <p>Stapsgewijs budgetteren is een goed idee, met een doorkijkje naar de eindfase. Per mijlpaal kan benoemd worden waar het initiatief aan moet voldoen om voor vervolfinanciering in aanmerking te komen, dat geeft duidelijkheid naar beide kanten toe.</p>
Er is de belemmerende overtuiging bij de gemeente dat de aanbestedingsregels het enorm moeilijk maken om initiatieven te financieren.	<p>Hierbij is het zaak dat de gemeente het bestaande beeld m.b.t. aanbestedingsregels herziet, en ambtelijk de uitzonderingsmogelijkheden verkent en gebruikt. Het is ook goed om het gesprek aan te gaan over het inkoopbeleid (welke uitzonderingen zijn toegestaan; welke ruimte is er om inkoopbeleid aan te passen?)</p> <p>EnergieSamen heeft hier expertise op en kan ondersteuning bieden in gesprekken hierover.</p> <p>Dit zijn stappen in het toegroeien naar andere financieringscriteria voor bewonersinitiatieven, die beter passen bij de principes van publiek-civiele samenwerking – die gericht is op meervoudige waarden creëren.</p>

Hoe nu verder?

Zutphen is een koploper als het gaat om het gezamenlijk als gemeente en coöperatie voorbereiden van een collectief warmteproject maar ook in het creëren van opgroeiruimte. Daar wordt met gepaste trots over gesproken, want het vertrouwen is stevig en de relaties zijn hecht, ondanks (of dankzij?) de hobbels die gemeente en initiatief onderweg samen overwonnen hebben. Daarmee is Zutphen een inspirerend voorbeeld voor andere warmte initiatieven.

Nog enkele algemene tips voor Zutphen op basis van de gesprekken luiden als volgt: blijf het gesprek voeren over *hoe* je samenwerkt omdat er soms behoefte is aan verheldering. Maak een 'warme overdracht' mogelijk binnen de eigen organisaties, zodat iedereen zich voldoende aangehaakt voelt en kan aangeven wat zij/hij nog meer nodig heeft op dit vlak. En omdat IJsselwarmte vanuit de techniek is ingestoken, is het verhaal van de gemeenschap nog onvoldoende ingekleurd - terwijl er wel al goed is nagedacht over bijv. de democratische procedures die betekenisvolle participatie mogelijk moeten gaan maken. In de fasen die volgen, kan dat verhaal en de gedeelde visie met de bewoners verdere invulling krijgen – en kan er gekozen worden om dat verhaal op te tekenen. Het is ten slotte belangrijk om tijd en budget te reserveren en te alloceren voor gesprekken over de samenwerking, over opgroeiruimte en voor monitoring en evaluatie op de samenwerking.



ZELF AAN DE SLAG?

Opgroeiruimte is een overkoepelend proces om de samenwerking tussen gemeente en initiatieven te ondersteunen.

In het proces van opgroeiruimte zijn uiteraard ook enkele andere tools te gebruiken die dit proces kunnen ondersteunen. We noemen er graag een paar:

- Het [generieke concept Opgroeiruimte](#) op de website van Duurzaam Door.
- Energie Samen ontwikkelde de [Opgroeiverkenner](#), dit is een benchmarking tool die je aan het begin van de samenwerking goed kan gebruiken om een beeld te krijgen van de status van de samenwerking en van beide partijen afzonderlijk.
- Het NPLW publiceerde het [Stappenplan samenwerking met bewonersinitiatieven](#). Hierin staan tips voor samenwerking die op projectmatig niveau behulpzaam kunnen zijn.
- Het RVO publiceerde de algemene [Handreiking samenwerking met energie coöperaties](#). Ook hier staan nuttige tips voor de samenwerking en veel doorverwijzingen naar specialistische kennis.
- Energie Samen heeft op haar academie een [Kenniscollectie over zelfbeheer in de warmtetransitie](#). Hier staat gedetailleerde informatie voor gemeenten en coöperaties over het formaliseren en financieren van de samenwerking.
- Voor energiegemeenschappen kan de [krachtraining voor energiegemeenschappen](#) ook goed ondersteunen.

Colofon:

Het traject opgroeiruimte is gestart in opdracht van de Participatietafel Energie van DuurzaamDoor. DuurzaamDoor is een multistakeholder kennis- en leerprogramma van overheden en maatschappelijke organisaties, en is onderdeel van de Rijksdienst voor Ondernemend Nederland (RVO). Om het concept 'opgroeiruimte' uit te werken wordt in drie koploper gemeenten onderzoek gedaan en in combinatie met landelijke ervaringen wordt deze kennis gebruikt om ondersteuning te bieden aan gemeenten en initiatieven. Dit onderzoek wordt uitgevoerd door Duneworks i.s.m. Energie Samen.

Schrijvers: Sylvia Breukers (Duneworks) en Ilonka Marselis (Energie Samen)

Projectteam: Sylvia Breukers, Ilonka Marselis, Irma Straathof (DuurzaamDoor), Ruth Mourik (Duneworks) & Irene Eisink (Energie Samen). Met dank aan de deelnemers van de case in Zutphen.

Illustraties: Anabella Meijer (Energie Samen).

Datum: november 2024

Voor vragen of meer informatie over het onderzoek email: ilonka.marselis@energiesamen.nu of sylvia.breukers@duneworks.nl.

